

보험계리사 시험 - 보험계약법, 보험업법 및 근로자퇴직급여보장법 - 1쪽

1. 보험계약에 대한 설명 중 옳지 않은 것은?(다툼이 있는 경우 판례에 의함)

- ① 소급보험에서 보험계약 체결일 이전 보험기간 중에 발생한 보험사고에 대하여 보험자는 최초보험료를 지급받기 전에도 보상할 책임이 있다.
- ② 보험자의 보험계약상 책임은 당사자간에 다른 약정이 없으면 최초의 보험료의 지급을 받은 때로부터 개시한다.
- ③ 가계보험의 경우 상법 보험편의 규정은 당사자간의 특약으로 보험계약자 또는 피보험자나 보험수익자의 불이익으로 변경하지 못한다.
- ④ 보험계약은 청약과 승낙에 의한 합의만으로 성립하는 불요식의낙성계약이다.

2. 보험 관련 판례에 대한 설명으로 옳은 것은?

- ① 자동차종합보험계약을 체결하는 경우 피보험자동차의 양도에 따른 통지의무를 규정한 보험약관은 거래상 일반인들이 보험자의 개별적인 설명없이도 충분히 예상할 수 있는 사항이라고 할 수 없으므로 그 내용을 개별적으로 명시·설명하여야 한다.
- ② 상법 제680조 제1항 본문에서 정한 피보험자의 손해방지의무에서 손해는 피보험이익에 대한 구체적인 침해의 결과로 생기는 손해뿐만 아니라 보험자의 구상권과 같이 보험자가 손해를 보당한 후에 취득하게 되는 이익을 상실함으로써 결과적으로 보험자에게 부담되는 손해까지 포함한다.
- ③ 보험계약자 측이 입원치료를 사유로 보험금을 청구하여 이를 지급받았으나 그 입원치료의 전부 또는 일부가 필요하지 않은 것으로 밝혀져 보험계약의 기초가 되는 신뢰관계가 파괴되었다면, 보험자는 보험계약을 해지할 수 있다.
- ④ 보험계약자가 피보험자의 상속인을 보험수익자로 하여 체결한 생명보험계약에서 보험수익자로 지정된 상속인 중 1인이 자신에게 귀속된 보험금청구권을 포기한 경우 그 포기한 부분은 다른 상속인에게 귀속된다.

3. 보험약관에 “보험금청구권자가 보험금을 청구하면서 증거를 위조 또는 변조하는 등 사기 기타 부정한 행위를 한 때에는 보험자는 보험금을 지급할 책임이 없다.”라는 조항이 있는 경우 이에 대한 설명으로 옳지 않은 것은?(다툼이 있는 경우 판례에 의함)

- ① 보험목적의 가치에 대한 견해 차이 등으로 보험계약자가 보험목적의 가치를 다소 높게 신고한 경우 보험자는 면책되지 않는다.
- ② 보험계약자가 화재로 9억원 상당의 수익과 삼베가 소실되었다고 주장하면서 상당한 양의 허위 증거서류를 제출한 경우 실제로 9억원 상당의 수익과 삼베에 손해가 있었다더라도 보험자는 면책된다.

- ③ 보험목적이 수개이고 보험금청구권자가 동일인인 경우 그 중 하나의 보험목적에 대하여 사기적인 방법으로 보험금을 청구하더라도 다른 보험목적에는 그 면책의 효력이 미치지 않는다.
- ④ 보험자는 보험계약자에게 보험약관을 교부하고 그 약관의 중요한 내용을 설명하여야 하는데, 위 약관조항은 설명의무의 대상이 아니다.

4. 보험자의 면책사유에 관한 설명 중 옳지 않은 것은?(다툼이 있는 경우 판례에 의함)

- ① 사망을 보험사고로 한 보험계약에서 사고가 보험계약자 또는 피보험자나 보험수익자의 고의로 인하여 발생한 경우에 보험자는 면책되는데, 보험자의 책임이 개시된 시점부터 2년이 경과한 이후 자살에 대하여 보험자가 보상책임을 진다는 보험약관은 무효이다.
- ② 보험사고가 전쟁 기타의 변란으로 인하여 생긴 때에는 당사자간에 다른 약정이 없으면 보험자는 보험금을 지급할 책임이 없다.
- ③ 손해보험에서 보험 목적의 성질, 하자 또는 자연소모로 인한 손해는 보험자가 이를 보상할 책임이 없다.
- ④ 보험약관상 약정면책사유는 원칙적으로 보험약관의 교부·설명·의무의 대상이다.

5. 상법상 보험계약자 등은 보험기간 중 고의 또는 중대한 과실로 사고발생의 위험을 현저하게 변경 또는 증가시키지 않을 의무를 부담하는데, 이에 관한 설명으로 옳지 않은 것은?(다툼이 있는 경우 판례에 의함)

- ① 사고발생의 위험이 현저하게 변경 또는 증가된 사실이라 함은 그 변경 또는 증가된 위험이 보험계약의 체결 당시에 존재하고 있었다면 보험자가 보험계약을 체결하지 않았거나 적어도 그 보험료로는 보험을 인수하지 않았을 것으로 인정되는 정도의 것을 말한다.
- ② 보험수익자가 이 의무를 위반한 경우 상법 제653조에 따라 지체없이 보험자에게 통지하여야 한다.
- ③ 보험계약자 등이 이 의무위반이 있는 경우 보험자는 그 사실을 안 날로부터 1월 내에 보험료의 증액을 청구하거나 계약을 해지할 수 있다.
- ④ 피보험자의 직종에 따라 보험금 가입한도에 차등이 있는 생명보험계약에서 피보험자가 위험이 현저하게 증가된 직종으로 변경한 경우 이는 상법 제653조상의 위험의 현저한 변경·증가에 해당한다.

6. 상법상 보험계약자 등이 보험사고 발생을 안 때에는 지체없이 보험자에게 그 통지를 발송할 의무가 있는데 이에 관한 설명으로 옳지 않은 것은?

- ① 보험계약자 또는 피보험자나 보험수익자 중 어느 한 사람이라도 통지하면 의무를 이행한 것으로 본다.
- ② 보험계약자 등이 통지의무를 해태함으로써 손해가 증가된 경우에는 보험자는 그 증가된 손해를 보상할 책임이 없다.
- ③ 보험계약자 등이 통지의무를 해태한 경우 보험자는 그 사실을 안 날로부터 1월 내에 계약을 해지할 수 있다.
- ④ 보험자는 보험금액의 지급에 관하여 약정기간이 없는 경우에는 상법 제657조 제1항의 통지를 받은 후 지체없이 지급할 보험금액을 정하고 그 정하여진 날부터 10일 내에 피보험자 또는 보험수익자에게 보험금을 지급하여야 한다.

7. 보험계약자의 고지의무 위반사실이 보험사고 발생에 영향을 미치지 아니하였음이 증명된 경우에 대한 설명으로 옳지 않은 것은?(다툼이 있는 경우 판례에 의함)

- ① 보험자는 고지의무 위반을 이유로 보험사고 발생 후에도 보험계약을 해지할 수 있다.
- ② 보험자는 이미 발생한 보험사고에 대한 보험금을 지급하여야 한다.
- ③ 보험자는 보험사고 발생 시까지의 보험료를 청구할 수 없다.
- ④ 생명보험약관에서 보험자가 인과관계의 존재를 입증한다고 정하는 경우 그 약정은 유효하다.

8. 타인을 위한 보험계약에 관한 설명으로 옳지 않은 것은?(다툼이 있는 경우에는 판례에 의함)

- ① 보험계약자는 타인의 위임이 없더라도 그 타인을 위하여 보험계약을 체결할 수 있다.
- ② 손해보험에서 보험계약자는 청구권대위의 제3자의 범위에서 배제되지 않는다.
- ③ 손해보험에서 보험계약자가 그 타인에게 보험사고의 발생으로 생긴 손해의 배상을 한 때에는 보험계약자는 그 타인의 권리를 해하지 아니하는 범위 안에서 보험자에게 보험금액의 지급을 청구할 수 있다.
- ④ 보험계약자가 타인의 생활상 부양을 목적으로 타인을 보험수익자로 하는 생명보험계약을 체결하였는데, 위 보험계약이 민법 제103조 소정의 선량한 풍속 기타 사회질서에 반하여 무효로 되더라도, 보험자가 이미 보험수익자에게 보험금을 급부한 경우에는 그 반환을 청구할 수 없다.

9. 손해보험계약상 보험의 목적에 대한 설명으로 옳지 않은 것은?(다툼이 있는 경우 판례에 의함)

- ① 영업책임보험에서 피보험자의 대리인의 제3자에 대한 책임은 보험의 목적에 해당하지 않는다.
- ② 선박보험에서 선박의 속구, 연료, 양식 기타 항해에 필요한 모든 물건은 보험의 목적에 포함된 것으로 한다.
- ③ 책임보험에서 피보험자가 제3자의 청구를 방어하기 위해 지출한 재판상 또는 재판외의 필요비용은 보험의 목적에 포함된 것으로 한다.
- ④ 화재보험에서 집합된 물건을 일괄하여 보험의 목적으로 한 때에는 피보험자의 가족과 사용인의 물건도 보험의 목적에 포함된 것으로 한다.

10. 손해방지비용에 대한 설명으로 옳지 않은 것은?(다툼이 있는 경우 판례에 의함)

- ① 손해방지의무의 이행을 위해 필요 또는 유익하였던 비용과 보험계약에 따른 보상액의 합계액이 보험금액을 초과한 경우라도 보험자는 이를 부담한다.
- ② 보험사고 발생 이전에 손해의 발생을 방지하기 위해 지출된 비용은 손해방지비용에 포함되지 않는다.
- ③ 보험사고 발생시 또는 보험사고가 발생한 것과 같이 볼 수 있는 경우에 피보험자의 법률상 책임여부가 판명되지 아니한 상태에서 피보험자가 손해확대방지를 위해 긴급한 행위로서 필요 또는 유익한 비용을 지출하였다면 이는 보험자가 부담하여야 한다.
- ④ 보험계약에 적용되는 보통약관에 손해방지비용과 관련한 별도의 규정이 있다면, 그 규정은 당연히 방어비용에 대하여도 적용된다고 할 수 있다.

11. 예정보험에 대한 설명으로 옳지 않은 것은?(다툼이 있는 경우 판례에 의함)

- ① 예정보험이란 계약체결 당시에 보험계약의 주요 원칙에 대해서만 일단 합의를 하고 적하물의 종류나 이를 적재할 선박, 보험금액 등 보험증권에 기재되어야 할 보험계약 내용의 일부가 확정되지 않은 보험을 말한다.
- ② 화물을 적재할 선박이 미확정된 상태에서 보험계약을 체결한 후 보험계약자 또는 피보험자가 당해 화물이 선적되었음을 안 때에는 이를 지체 없이 보험자에 대하여 선박의 명칭, 국적과 화물의 종류, 수량과 가액의 통지를 발송하여야 한다.
- ③ 선박미확정의 적하예정보험에 있어 보험계약자등이 통지의무를 위반한 때에 보험자는 그 사실을 안 날로부터 1월 내에 계약을 해지할 수 있다.
- ④ 포괄적 예정보험은 일정한 기간 동안 일정한 조건에 따라 정해지는 다수의 선적화물에 대해 포괄적·계속적으로 보험의 목적으로 하므로 화주는 개개 화물의 운송의 경우라 하더라도 그 명세를 보험자에게 통지할 필요가 없다.

12. 자동차보험에 있어 승낙피보험자에 대한 설명으로 옳지 않은 것은?(다툼이 있는 경우 판례에 의함)

- ① 렌터카 회사로부터 차량을 빌린 경우 차량을 빌린 사람은 승낙피보험자이다.
- ② 자동차를 매수하고 소유권이전등록을 마치지 아니한 채 자동차를 인도받아 운행하면서 매도인과의 합의 아래 그를 피보험자로 한 자동차종합보험계약을 체결하였다 하더라도 매수인은 기명피보험자의 승낙을 얻어 자동차를 사용 또는 관리하는 승낙피보험자로 볼 수 없다.
- ③ 승낙피보험자는 기명피보험자로부터 명시적·개별적 승낙을 받아야만 하는 것이 아니고, 묵시적·포괄적인 승낙이어도 무방하다.
- ④ 보험계약의 체결 후에 매매가 이루어져 기명피보험자인 매도인이 차량을 인도하고 소유권이전등록을 마친 경우 그 기명피보험자는 운행지배를 상실한 것이므로, 매수인이 기명피보험자의 승낙을 얻어서 자동차를 사용 또는 관리 중인 승낙피보험자로 볼 수 없다.

13. 보증보험에 있어 보상책임에 대한 설명으로 옳지 않은 것은?(다툼이 있는 경우 판례에 의함)

- ① 보증보험자는 보험계약자의 채무불이행 등으로 인하여 피보험자가 입은 모든 손해를 보상하는 것이 아니라 약관에서 정한 절차에 따라 보험금액의 한도 내에서 피보험자가 실제로 입은 손해를 보상한다. 단 정액보상에 대한 합의가 당사자 사이에 있는 경우에는 약정된 정액금을 지급한다.
- ② 보증보험계약 체결 당시에 이미 주계약상의 채무불이행 발생이 불가능한 경우에는 보증보험계약은 무효이므로 선의의 제3자라 하더라도 보증보험계약의 유효를 주장할 수 없다.
- ③ 보증보험에 있어서의 보험사고는 불법행위 또는 채무불이행 등으로 발생하는 것이고 불법행위나 채무불이행 등은 보험계약자의 고의 또는 과실을 그 전제로 하나, 보험계약자에게 고의 또는 중대한 과실이 있는 경우 보험자의 면책을 규정한 상법의 규정은 보증보험에도 적용된다.
- ④ 피보험자가 정당한 이유 없이 사고발생을 통지하지 않거나 보험자의 협조요구에 응하지 않음으로 인해 손해가 증가되었다면 보험자는 이러한 사실을 입증함으로써 증가된 손해에 대한 책임을 면할 수 있다.

14. 피보험이익과 관련한 설명으로 옳지 않은 것은?(다툼이 있는 경우 판례에 의함)

- ① 피보험이익이란 보험의 목적에 대하여 보험사고의 발생여부에 따라 피보험자가 가지게 되는 경제적 이익 또는 이해관계를 의미한다.
- ② 무보험자동차에 의한 상해를 담보하는 보험은 상해보험의 성질을 가지고 있으므로, 이 경우에는 중복보험의 법리가 적용되지 않는다.

- ③ 상법상 생명보험에서는 피보험이익 및 보험가액은 존재하지 않기 때문에 중복보험의 문제가 발생하지 않는다.
- ④ 상법은 손해보험에 관하여 피보험이익을 인정하는 규정을 두고 있는 반면, 인보험에서는 별도의 규정이 없다.

15. 인보험에서 보험자 대위에 관한 설명으로 옳은 것은?(다툼이 있는 경우 판례에 의함)

- ① 인보험에서 보험자는 보험사고로 인하여 생긴 보험계약자 또는 보험수익자의 제3자에 대한 권리를 대위하여 행사할 수 있다.
- ② 자기신체사고 자동차보험은 그 성질상 상해보험에 속한다고 할 것이므로, 그 보험계약상 타 차량과의 사고로 보험사고가 발생하여 피보험자가 상대차량이 가입한 자동차보험 또는 공제계약의 대인배상에 의한 보상을 받을 수 있는 경우에 자기신체사고에 대하여 약관에 정해진 보험금에서 대인배상으로 보상받을 수 있는 금액을 공제한 액수만을 지급하기로 약정되어 있어 결과적으로 보험자대위를 인정하는 것과 같은 결과가 초래하는바, 이 계약은 제3자에 대한 보험대위를 금지한 상법 제729조를 피보험자에게 불이익하게 변경한 것이다.
- ③ 상해보험의 경우 보험자와 보험계약자 또는 피보험자 사이에 피보험자의 제3자에 대한 권리를 대위하여 행사할 수 있다는 취지의 약정이 없는 한, 피보험자가 제3자로부터 손해배상을 받더라도 이에 관계없이 보험자는 보험금을 지급할 의무가 있고, 피보험자의 제3자에 대한 권리를 대위하여 행사할 수도 없다.
- ④ 제3자에 대한 보험대위를 금지한 상법 제729조 본문의 규정 취지상 정액보상 방식의 인보험에서 피보험자 등은 보험자와의 다른 원인관계나 대가관계 등에 의하여 자신의 제3자에 대한 권리를 보험자에게 양도하는 것은 불가능하다.

16. 타인의 생명보험계약에서 피보험자의 동의를 철회에 관한 설명으로 옳지 않은 것은?(다툼이 있는 경우 판례에 의함)

- ① 피보험자는 계약성립 전까지 동의를 철회할 수 있다.
- ② 보험수익자와 보험계약자의 동의가 있을 경우 계약의 효력이 발생한 후에도 피보험자는 동의를 철회할 수 있다.
- ③ 계약성립 이후에는 피보험자가 서면동의를 할 때 전제가 되었던 사정에 중대한 변경이 있는 경우에도 피보험자는 동의를 철회할 수 없다.
- ④ 동의 행위 자체에 흠결이 있었다면 민법의 원칙에 따라 그 동의에 대해 무효 또는 취소를 주장할 수 있다.

17. 보험자의 면책에 관한 설명으로 옳지 않은 것은?(다툼이 있는 경우 판례에 의함)

- ① 사망을 보험사고로 한 보험계약에서는 사고가 보험계약자 또는 피보험자나 보험수익자의 중대한 과실로 인하여 발생한 경우 보험자는 면책되지 않는다.
- ② 생명보험에서 보험계약자가 처음부터 피보험자를 살해하여 보험금을 편취할 목적으로 보험계약을 체결한 경우라면 이러한 보험계약은 반사회질서 법률행위로서 무효가 된다.
- ③ 둘 이상의 보험수익자 중 일부가 고의로 피보험자를 사망하게 한 경우에는 다른 보험수익자에 대한 보험금 지급책임도 면책된다.
- ④ 피보험자가 타인의 졸음운전으로 인하여 중상해를 입고 병원에 후송되었으나 피보험자가 수혈을 거부함으로써 사망에 이른 경우, 수혈거부 행위가 사망의 유일한 원인 중 하나였다는 점만으로는 보험자가 그 보험금의 지급책임을 면할 수는 없다.

18. 상해보험계약에서 보험자의 책임에 관한 설명으로 옳지 않은 것은?(다툼이 있는 경우 판례에 의함)

- ① 상해사망보험계약에서 면책약관으로 “선박승무원, 어부, 사공, 그 밖에 선박에 탑승하는 것을 직무로 하는 사람이 직무상 선박에 탑승하고 있는 동안 상해 관련 보험금 지급사유가 발생한 때에는 보험금을 지급하지 않는다.”는 내용을 규정하고 있다면, 선원인 피보험자가 선박에 기관장으로 승선하여 조업차 출항하였다가 선박의 스크루에 그물이 감기게 되자 선장의 지시에 따라 잠수장비를 착용하고 바다에 잠수하여 그물을 제거하던 중 사망한 경우 보험자는 면책된다.
- ② 후유장해보험금의 청구권 소멸시효는 후유장해로 인한 손해가 발생한 때로부터 진행하고, 그 발생 시기는 소멸시효를 주장하는 자가 입증하여야 한다.
- ③ 상해보험에 있어 계약체결 전에 이미 존재하였던 기왕증 또는 체질의 영향에 따라 상해가 중하게 된 때에는 보험자는 약관에 별도의 규정이 없다 하더라도 피보험자의 체질 또는 소인 등이 보험사고의 발생 또는 확대에 기여하였다는 사유를 들어 보험금을 감액할 수 있다.
- ④ 상해보험에서 기여도에 따른 감액조항이 보험약관에 명시되어 있는 경우 그 사고가 후유증이라는 결과 발생에 대하여 기여하였다고 인정되는 기여도에 따라 그에 상응한 배상액을 가해자에게 부담시켜야 할 것이므로 그 기여도를 정함에 있어서는 기왕증의 원인과 정도, 기왕증과 후유증과의 상관관계, 피해자의 연령과 직업 및 건강상태 등 제반사정을 종합적으로 고려하여 합리적으로 판단하여야 한다.

19. 인보험계약에서 중과실면책에 관한 설명으로 옳지 않은 것은?(다툼이 있는 경우 판례에 의함)

- ① 피보험자가 비록 음주운전 중 보험사고를 당하였다고 하더라도 그 사고가 고의에 의한 것이 아닌 이상 보험자는 음주운전 면책약관을 내세워 보험금 지급을 거절할 수 없다.
- ② 사망보험의 중과실면책 조항은 상해보험계약과 질병보험계약에도 준용된다.
- ③ 인보험계약 당사자가 보험계약자 등의 중과실로 인한 보험사고에 대해 보험자가 면책되도록 하는 약정을 하였다면 이러한 약정은 상법 제663조 불이익변경금지 위반으로 무효이다.
- ④ 무면허 운전은 고의적인 범죄행위이고, 그 고의는 직접적으로 사망이나 상해에 관한 것이어서 보험자는 면책된다.

20. 소멸시효에 관한 설명으로 옳지 않은 것은?(다툼이 있는 경우 판례에 의함)

- ① 보험계약자가 다수의 계약을 통하여 보험금을 부정 취득할 목적으로 체결한 보험계약이 민법 제103조에 의하여 무효인 경우, 보험금에 대한 부당이득반환청구권에 대하여는 2년의 소멸시효기간이 적용된다.
- ② 무효인 보험계약에 따라 납부한 보험료에 대한 반환청구권은 특별한 사정이 없는 한 각 보험료를 납부한 시점부터 소멸시효가 진행된다.
- ③ 보험료채권의 지급확보를 위하여 수표를 받은 경우, 수표에 대한 소송상의 청구는 보험료채권의 소멸시효 중단의 효력이 있다.
- ④ (구) 상법 제662조에서 보험금청구권에 대하여 2년의 단기소멸시효를 규정하면서 그 기산점을 별도로 정하지 않은 것은 보험금청구권자의 재산권을 침해하지 않는다.

21. 보험업법상 보험회사는 ‘제3보험의 보험종목에 부가되는 보험’으로서, 질병을 원인으로 하는 사망을 제3보험의 특약 형식으로 담보하는 보험에 대하여는 보험업을 겸영할 수 있는데, 이러한 보험에 관한 요건으로 옳지 않은 것은?

- ① 보험의 만기는 80세 이하이어야 한다.
- ② 보험기간은 2년 이내의 기간이어야 한다.
- ③ 보험금액의 한도는 개인당 2억원 이내이어야 한다.
- ④ 만기 시에 지급하는 환급금은 납입보험료 합계액의 범위 내이어야 한다.

22. 보험업법상 주식회사의 조직변경에서 보험계약자 총회에 관한 설명으로 옳지 않은 것은?

- ① 주식회사는 조직변경을 결의할 때 보험계약자 총회를 갈음하는 기관에 관한 사항을 정할 수 있다.
- ② 보험계약자 총회는 보험계약자 과반수의 출석과 그 의결권의 4분의 3 이상의 찬성으로 결의한다.
- ③ 주식회사의 감사는 조직변경에 관한 사항을 보험계약자 총회에 보고하여야 한다.
- ④ 조직변경을 위한 주주총회의 특별결의는 주식회사의 채권자의 이익을 해치지 않는 한, 보험계약자 총회의 결의로 변경할 수 있다.

23. 보험업법상 금융위원회가 외국보험회사 국내지점에 대하여 영업정지의 조치를 할 수 있는 사유가 아닌 것은?

- ① 이 법에 따른 명령이나 처분을 위반한 경우
- ② 외국보험회사의 본점이 그 본국의 법령을 위반한 경우
- ③ 외국보험회사 국내지점의 보험업 수행이 어렵다고 인정되는 경우
- ④ 외국보험회사의 본점이 위법행위로 인하여 외국감독기관으로부터 영업 전부의 정지 조치를 받은 경우

24. 보험업법상 금융기관보험대리점이 될 수 없는 것은?

- ① 「은행법」에 따라 설립된 은행
- ② 「농업협동조합법」에 따라 설립된 조합
- ③ 「상호저축은행법」에 따른 상호저축은행
- ④ 「자본시장과 금융투자업에 관한 법률」에 따른 신탁업자

25. 보험업법상 보험모집을 할 수 있는 자에 관한 설명으로 옳지 않은 것은?

- ① 보험중개사(금융기관보험중개사는 제외)는 생명보험중개사와 손해보험중개사, 제3보험중개사로 구분된다.
- ② 간단손해보험대리점(금융기관보험대리점은 제외)의 영업범위는 개인 또는 가계의 일상생활 중 발생하는 위험을 보장하는 보험종목으로서, 간단손해보험대리점을 통하여 판매·제공·중개되는 재화 또는 용역과의 관련성 등을 고려하여 금융위원회가 정하여 고시하는 보험종목으로 한다.
- ③ 보험회사의 대표이사·사외이사는 업무집행기관이라는 점에서 보험모집을 할 수 없으나, 감사·감사위원은 감독기관이기 때문에 보험모집이 가능하다.
- ④ 금융기관보험대리점은 그 금융기관 소속 임직원이 아닌 자로 하여금 모집을 하게 하거나 보험계약 체결과 관련한 상담 또는 소개를 하게 하고 상담 또는 소개의 대가를 지급하여서는 아니 된다.

26. 보험업법상 보험중개사(금융기관보험중개사는 제외)에 관한 설명으로 옳지 않은 것은?

- ① 금고 이상의 실형을 선고받고 그 집행이 끝나거나 집행이 면제된 날로부터 3년이 지나지 아니한 자는 법인인 보험중개사의 임원이 되지 못한다.
- ② 금융위원회는 보험중개사가 보험계약 체결 중개와 관련하여 보험계약자에게 입힌 손해의 배상을 보장하기 위하여 보험중개사로 하여금 금융위원회가 지정하는 기관에 영업보증금을 예탁하게 하거나 보험 가입 등을 하게 할 수 있다.
- ③ 금융위원회는 보험모집에 관한 이 법의 규정을 위반한 보험중개사에 대하여 6개월 이내의 기간을 정하여 그 업무의 정지를 명하거나 그 등록을 취소할 수 있다.
- ④ 보험중개사는 보험계약의 체결을 중개할 때 그 중개와 관련된 내용을 장부에 적고 보험계약자에게 알려야 하나, 그 수수료에 관한 사항을 비치할 필요는 없다.

27. 보험업법상 통신수단을 이용한 모집·철회 및 해지 등에 관한 설명으로 옳지 않은 것은?

- ① 보험회사는 보험계약을 청약한 자가 청약의 내용을 확인·정정 요청하거나 청약을 철회하고자 하는 경우 통신수단을 이용할 수 있도록 하여야 한다.
- ② 통신수단을 이용한 모집은 통신수단을 이용한 모집에 대하여 동의를 한 자를 대상으로 하여야 한다.
- ③ 사이버몰을 이용하여 모집하는 자는 보험약관 또는 보험증권을 전자문서로 발급한 경우, 해당문서를 수령하였는지 확인한 후에는 보험계약자가 서면으로 발급해줄 것을 요청하더라도 이를 거절할 수 있다.
- ④ 보험회사는 보험계약을 청약한 자가 전화를 이용하여 청약을 철회하려는 경우에는 상대방의 동의를 받아 청약 내용, 청약자 본인인지를 확인하고 그 내용을 음성녹음하는 등 증거자료를 확보·유지하여야 한다.

28. 보험업법상 보험회사의 중복계약 체결 확인의무에 관한 설명으로 옳지 않은 것은?

- ① 중복계약 체결 확인의무와 관련된 실손의료보험계약이란 실제 부담한 의료비만 지급하는 제3보험상품계약을 말한다.
- ② 보험회사는 실손의료보험계약을 모집하기 전에 보험계약자가 되려는 자의 동의를 얻어 모집하고자 하는 보험계약과 동일한 위험을 보장하는 보험계약을 체결하고 있는지를 확인하여야 한다.
- ③ 보험의 모집에 종사하는 자가 실손의료보험계약을 모집하는 경우에는 피보험자가 되려는 자가 이미 다른 실손의료보험계약의 피보험자로 되어 있는지를 확인하여야 한다.
- ④ 보험회사는 국외여행, 연수 또는 유학 등 국외체류 중 발생한 위험을 보장하는 보험계약에 대하여 중복계약 체결 확인의무를 부담한다.

29. 보험업법상 상호협정에 관한 설명으로 옳지 않은 것은?

- ① 보험회사는 대통령령으로 정하는 경미한 사항의 변경이 아닌 한, 그 업무에 관한 공동행위를 하기 위하여 금융위원회의 인가를 받아 다른 보험회사와 상호협정을 체결할 수 있다.
- ② 금융위원회는 공익 또는 보험업의 건전한 발전을 위하여 특히 필요하다고 인정되는 경우에는 보험회사에 대하여 상호협정의 체결·변경 또는 폐지를 명할 수 있다.
- ③ 금융위원회는 공익 또는 보험업의 건전한 발전을 위하여 특히 필요하다고 인정되는 경우에는 보험회사에 대하여 상호협정의 전부 또는 일부에 따를 것을 명할 수 있다.
- ④ 금융위원회가 보험회사의 신설로 상호협정의 구성원이 변경되어 상호협정의 변경을 인가하는 경우 미리 공정거래위원회와 협의하여야 한다.

30. 보험업법상 보험회사가 취급하려는 보험상품에 관한 기초서류의 신고에 관한 설명으로 옳지 않은 것은?

- ① 법령의 제정·개정에 따라 새로운 보험상품이 도입되거나 보험상품 가입이 의무가 되는 경우, 보험회사는 그 보험상품에 관한 기초서류를 작성하여 이를 미리 금융위원회에 신고하여야 한다.
- ② 금융위원회는 보험회사가 기초서류를 신고할 때 금융감독원의 확인을 받도록 하여야 한다.
- ③ 금융위원회는 보험회사가 신고한 기초서류의 내용이 이 법의 기초서류 작성·변경 원칙을 위반하는 경우에는 대통령령으로 정하는 바에 따라 기초서류의 변경을 권고할 수 있다.
- ④ 금융위원회는 보험회사가 기초서류를 신고하는 경우 보험료 및 해약환급금 산출방법서에 대하여 이 법에 따른 보험요율 산출기관 또는 대통령령으로 정하는 보험계리업자의 검증확인서를 첨부하도록 할 수 있다.

31. 보험업법상 보험요율 산출의 원칙에 관한 설명으로 옳지 않은 것은?

- ① 보험요율이 보험금과 그 밖의 급부에 비하여 지나치게 높지 않아야 한다.
- ② 보험요율이 보험회사의 재무건전성을 크게 해칠 정도로 낮지 않아야 한다.
- ③ 자동차보험의 보험요율인 경우 보험금과 그 밖의 급부와 비교할 때 공정하고 합리적인 수준이어야 한다.
- ④ 보험회사가 보험요율 산출의 원칙을 위반한 경우, 금융위원회는 그 위반사실로 과징금을 부과할 수 있다.

32. 보험업법상 보험회사의 파산 등 보험계약자의 이익을 크게 해칠 우려가 있다고 인정되는 경우 금융위원회가 명할 수 있는 조치가 아닌 것은?

- ① 보험계약 전부의 이전
- ② 보험금 전부의 지급정지

- ③ 보험금 일부의 지급정지
- ④ 보험계약 체결의 제한

33. 보험업법상 주식회사인 보험회사의 보험계약 이전에 관한 설명으로 옳지 않은 것은?

- ① 보험회사는 계약의 방법으로 책임준비금 산출의 기초가 같은 보험계약의 전부를 포괄하여 다른 보험회사에 이전할 수 있으며, 이는 금융위원회의 인가를 받아야 한다.
- ② 보험계약을 이전하려는 보험회사는 그 이전 결의를 한 날부터 2주 이내에 계약 이전의 요지와 각 보험회사의 재무상태표를 공고하고, 대통령령으로 정하는 방법에 따라 보험계약자에게 통지하여야 한다.
- ③ 보험계약을 이전하려는 보험회사에 대하여 이의제기 기간 내에 이의를 제기한 보험계약자가 이전될 보험계약자 총수의 10분의 1을 초과하거나 그 보험금액이 이전될 보험금 총액의 10분의 1을 초과하는 경우에는 보험계약을 이전하지 못한다.
- ④ 보험회사는 해산한 후에도 6개월 이내에는 보험계약 이전을 결의할 수 있다.

34. 보험업법상 보험협회의 업무에 해당하지 않는 것은?

- ① 보험 관련 정보의 수집·제공 및 통계의 작성
- ② 차량수리비 실태 점검 업무
- ③ 모집 관련 전문자격제도의 운영·관리 업무
- ④ 보험설계사에 대한 보험회사의 불공정한 모집위탁행위를 막기 위하여 보험회사가 지켜야 할 규약의 제정

35. 보험업법상 금융위원회의 손해사정업자에 대한 감독 등에 관한 설명으로 옳지 않은 것은?

- ① 손해사정업자가 그 직무를 게을리하였다고 인정되는 경우, 6개월 이내의 기간을 정하여 업무의 정지를 명하거나 해임하게 할 수 있다.
- ② 손해사정업자의 자산상황이 불량하여 보험계약자 등의 권익을 해칠 우려가 있다고 인정되는 경우, 불건전한 자산에 대한 적립금의 보유를 명할 수 있다.
- ③ 손해사정업자가 이 법을 위반하여 손해사정업의 건전한 경영을 해친 경우, 금융감독원장의 건의에 따라 업무집행방법의 변경을 하게 할 수 있다.
- ④ 손해사정업자가 그 업무를 할 때 고의 또는 과실로 타인에게 손해를 발생하게 한 경우, 금융위원회는 그 손해배상을 보장하기 위하여 손해사정업자에게 금융위원회가 지정하는 기관에의 자산 예탁을 하게 할 수 있다.

36. 다음 중 「근로자퇴직급여 보장법」상 중소기업퇴직연금기금제도에 관한 설명으로 옳은 것으로 바르게 짝지어진 것은?

- 가. 중소기업퇴직연금기금제도의 대상이 되는 중소기업은 상시 50명 이하의 근로자를 사용하는 사업에 한정된다.
- 나. 중소기업 사용자만 부담금을 납입한다.
- 다. 중소기업퇴직연금기금제도는 근로복지공단에서 운영한다.
- 라. 중소기업퇴직연금기금제도의 급여를 받을 권리는 양도 또는 압류는 불가능하지만 담보로 제공할 수는 있다.
- 마. 중소기업퇴직연금기금포준계약서에는 적립금 운용현황의 기록·보관·통지 업무에 관한 사항이 기재되어야 한다.

- ① 가, 마 ② 나, 다, 라
- ③ 다, 마 ④ 다, 라, 마

37. 다음 중 「근로자퇴직급여 보장법」상 확정기여형퇴직연금제도에 관한 설명으로 옳은 것은 몇 개인가? (다툼이 있는 경우 판례에 의함)

- 가. 확정기여형퇴직연금제도를 설정한 사용자는 가입자의 연간 임금총액의 12분의 1 이상에 해당하는 부담금을 현금으로 가입자의 확정기여형퇴직연금제도 계정에 납입하여야 한다.
- 나. 확정기여형퇴직연금제도가 설정된 사업 또는 사업장에서 사용자가 퇴직한 가입자에 대하여 가입기간 동안 매년 납입한 부담금이 연간 임금총액의 12분의 1(부담금의 액수를 연간 임금총액의 12분의 1을 넘는 금액으로 정한 경우에는 그 금액)에 미치지 못하는 경우, 가입자인 근로자는 특별한 사정이 없는 한 퇴직일로부터 14일이 지난 후에는 사용자에게 직접 정당한 부담금액과 이미 납입된 부담금액의 차액 및 그에 대한 「근로자퇴직급여 보장법」에서 정한 지연이자를 지급할 것을 청구할 수 있을 뿐, 퇴직금제도에 따라 평균임금의 재산정을 통해 계산하는 방식으로 추가 퇴직금의 지급을 청구할 수는 없다.
- 다. 퇴직연금사업자는 반기마다 1회 이상 위험과 수익구조가 서로 다른 세 가지 이상의 적립금 운용방법을 제시하여야 한다.
- 라. 운용관리업무를 수행하는 퇴직연금사업자는 사전지정운영방법에 적립금의 원리금이 보장되는 운용유형을 반드시 포함하여 고용노동부장관의 승인을 받아야 한다.
- 마. 사전지정운영방법으로 적립금을 운용하는 가입자의 경우 적립금의 운용방법을 스스로 선정할 수 없다.

- ① 1개 ② 2개 ③ 3개 ④ 4개

38. 다음 중 「근로자퇴직급여 보장법」상 퇴직급여제도의 설정에 관한 설명으로 틀린 것은? (다툼이 있는 경우 판례에 의함)

- ① '4주간을 평균하여 1주간의 소정근로시간이 15시간 미만인 근로자'에게 퇴직급여제도를 적용하지 않는 것은 헌법상 '근로조건 법정주의'(헌법 제32조 제3항) 및 평등원칙에 위반되지 않는다.
- ② 근로자가 2022년 1월 3일에, 그날부터 2023년 3월 31일까지 주 40시간을 근로하기로 약정하고 근로를 시작하였으나 실제 고용보험 피보험자격 취득신고가 2022년 5월 1일자로 이루어진 경우 사용자는 이 근로자에 대하여 퇴직급여제도를 설정할 의무가 있다.
- ③ 사용자가 가입자에 대하여 확정급여형퇴직연금제도 및 확정기여형퇴직연금제도를 함께 설정하는 것도 가능하다.
- ④ 1990년에 설립된 A회사와 2000년에 설립된 B회사가 2023년 4월 4일에 합병되어 새로이 C회사가 신설된 경우 C회사는 1년 이내에 확정급여형퇴직연금제도나 확정기여형퇴직연금제도를 설정하여야 한다.

39. 다음 중 「근로자퇴직급여 보장법」상 퇴직금의 개인형 퇴직연금제도 계정 등으로의 이전에 대한 예외사유에 해당하는 것이 아닌 것은?

- ① 근로자가 50세에 퇴직하여 급여를 받는 경우
- ② 급여가 고용노동부장관이 정하여 고시하는 금액 이하인 경우
- ③ 근로자가 사망한 경우
- ④ 다른 법령에서 급여의 전부를 공제하도록 한 경우

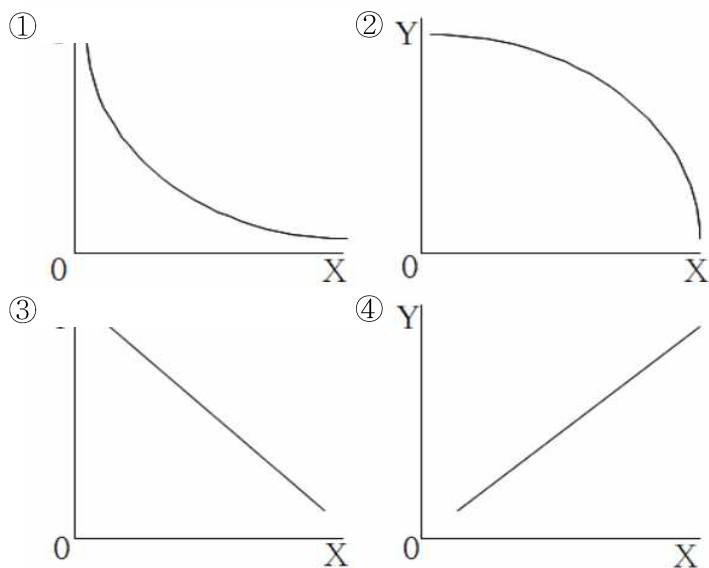
40. 다음 중 「근로자퇴직급여 보장법」상 퇴직연금사업자에 대한 설명으로 옳지 않은 것은?

- ① 「자본시장과 금융투자업에 관한 법률」에 따른 투자매매업자, 투자중개업자 또는 집합투자업자는 재무건정성 및 인적·물적 요건 등 대통령령으로 정하는 요건을 갖추어 고용노동부장관에게 등록하는 경우 퇴직연금사업자가 될 수 있다.
- ② 퇴직연금사업자가 해산한 경우 및 거짓이나 그 밖의 부정한 방법으로 퇴직연금사업자의 등록을 한 경우 고용노동부장관은 그 등록을 취소하여야 한다.
- ③ 퇴직연금제도를 설정하려는 사용자 또는 가입자가 퇴직연금사업자와 운용관리업무를 하는 것을 내용으로 하는 계약을 체결할 때 퇴직연금제도의 종류를 불문하고 '연금제도 설계 및 연금 회계처리'에 관한 내용을 포함하여야 한다.
- ④ 퇴직연금제도 모집인이 모집업무를 수행하면서 사용자 또는 가입자에게 손해를 끼친 경우 퇴직연금사업자는 「민법」 제756조에 따라 배상책임을 지게 된다.

1. 두 재화 X , Y 만을 소비하는 갑의 소득은 90이고, X 재의 단위 당 가격은 6이다. 갑이 소득을 모두 사용해 X 재 9단위와 Y 재 4단위를 소비할 때, 갑의 예산제약식으로 옳은 것은?

- ① $2X+3Y=30$
- ② $6X+11Y=90$
- ③ $6X+13Y=92$
- ④ $8X+9Y=90$

2. 두 재화 X , Y 에 대한 소비자 갑의 효용함수가 $U(X, Y) = X^2 + 6XY + 9Y^2$ 일 때, 갑의 무차별곡선으로 옳은 것은?



3. 효용을 극대화하는 갑의 효용함수는 $U(X, Y) = \max\{4X - Y, 4Y - X\}$ 이다. 이에 대한 설명으로 옳은 것은?

- ① 두 재화 X , Y 는 완전 대체재이다.
- ② 갑은 항상 두 재화가 적은 것보다는 많은 것을 선호한다.
- ③ Y 재보다 X 재가 더 많을 때, X 재 소비의 감소는 갑의 효용을 높인다.
- ④ Y 재보다 X 재가 더 많을 때, Y 재 소비의 증가는 갑의 효용을 낮춘다.

4. 효용을 극대화하는 갑과 을의 효용함수는 각각 $U_{\text{갑}}(X, Y) = XY$, $U_{\text{을}}(X, Y) = -\frac{1}{(10+2XY)}$ 이다. X 재의 가격 P_x 와 Y 재의 가격 P_y 는 주어져 있으며, 갑과 을의 소득은 같다. 이에 대한 설명으로 옳은 것은?

- ① 갑과 을의 X 재 수요는 같다.
- ② 갑의 Y 재 수요는 을보다 크다.
- ③ 갑은 항상 자신의 선택보다 을의 선택을 선호한다.
- ④ 을은 항상 자신의 선택보다 갑의 선택을 선호한다.

5. 두 재화 X , Y 만을 소비하는 갑의 효용함수는 $U(X, Y) = \min\{X+2Y, 2X+Y\}$ 이다. X 재의 가격이 1일 때, 효용을 극대화하는 갑은 X 재 10단위와 Y 재 20단위를 선택하였다. 갑의 소득은?

- ① 10
- ② 20
- ③ 30
- ④ 40

6. ()안에 들어갈 내용으로 옳은 것은?

효용을 극대화하는 갑의 효용함수는 $U(X, Y) = XY$ 이다. 현재 갑의 소득은 40, X 재와 Y 재의 가격이 각각 1과 2이다. 소득이나 Y 재 가격의 변화 없이 X 재 가격만이 5로 변화할 때, 대체효과로 인한 X 재 수요는 (가)하고, 가격효과로 인한 Y 재 수요는 (나)한다.

- | | (가) | (나) |
|---|-------|-------|
| ① | 감소 | 증가 |
| ② | 감소 | 불변 |
| ③ | 불변 | 증가 |
| ④ | 불변 | 불변 |

7. 갑, 을, 병은 X 재의 소비자이며 갑, 을, 병의 수요함수는 각각 $Q_{\text{갑}} = 440 - 11P$, $Q_{\text{을}} = 120 - 3P$, $Q_{\text{병}} = 360 - 9P$ 이다. X 재의 시장 수요가 갑, 을, 병의 수요만으로 구성될 때, 시장 수요의 가격탄력성이 (절댓값으로) 1인 경우에 시장가격은? (단, P 는 X 재의 가격이다.)

- ① 15
- ② 20
- ③ 25
- ④ 30

8. ()안에 들어갈 내용으로 옳은 것은?

재화 X 의 시장 공급곡선은 선형으로 수평이며, 시장 수요 곡선은 우하향한다. 현재 정부는 X 재 단위당 $t > 0$ 의 세금을 부과하고, X 재 이외에는 세금을 부과하지 않고 있다. X 재 단위당 세금을 $2t$ 로 인상한다면, 자중손실(deadweight loss)은 ()

- ① 이전과 같다.
- ② 이전에 비해 2배 증가한다.
- ③ 이전에 비해 2배보다 더 감소한다.
- ④ 이전에 비해 2배보다 더 증가한다.

9. 생산요소 L , K 를 이용한 기업 A의 생산함수는 $Q_A(L, K) = L + 2K$ 이다. 비용 극소화를 추구하는 기업 A의 비용함수는? (단, w , r 은 L , K 의 가격이다.)

- ① $\min\left\{w, \frac{r}{2}\right\} Q_A$
- ② $\min\left\{\frac{w}{2}, r\right\} Q_A$
- ③ $(w + \frac{r}{2}) Q_A$
- ④ $(\frac{w}{2} + r) Q_A$

10. 기업 A의 생산함수는 $Q(L, K) = L^{0.5} K^{0.5}$ 이고, 생산요소 L , K 의 가격이 각각 3, 6일 때, 이윤을 극대화하기 위한 생산요소 L , K 의 투입비율로 옳은 것은?

- ① $L = \frac{1}{2} K$
- ② $L = 2K$
- ③ $L = \frac{1}{4} K$
- ④ $L = 4K$

11. 완전경쟁시장에서 기업 A의 단기비용함수는 $C(Q) = Q^3 - 8Q^2 + 64Q + 50$ 이다. 단기에서 이윤을 극대화하는 기업 A의 생산량이 양(+)이 되는 시장 가격은 얼마보다 커야 하는가? (단, Q 는 생산량이다.)

- ① 32
- ② 48
- ③ 64
- ④ 96

12. 완전경쟁시장에서 이윤 극대화를 추구하는 기업 A의 생산함수는 $Q = 8L^{0.5}$ 이다. 생산물의 가격은 24, 생산요소의 가격은 8일 때, 기업 A의 생산요소수요는? (단, Q 는 생산량, L 은 생산요소이다.)

- ① 110
- ② 128
- ③ 144
- ④ 156

13. 독점 기업 A의 비용 함수는 $C(Q) = 100 + 10Q$ 이고, 수요곡선은 $Q_d = 10,000 - 100P$ 이다. 정부는 독점 기업의 이윤에 대해 50% 세율을 부과할 때, 이윤 극대화를 추구하는 기업 A의 선택으로 옳은 것은? (단, Q 는 생산량, Q_d 는 수요량, P 는 가격이다.)

- ① 생산량을 50% 감축한다.
- ② 생산물 가격을 50% 인상한다.
- ③ 생산물 가격을 50% 인하한다.
- ④ 생산물 가격이나 생산량에 변화가 없다.

14. 독점 기업 A의 한계비용은 2로 일정하며, 고정비용은 없다. 분리된 두 지역 1, 2의 수요함수는 각각 $Q_1 = 7,000 - 700P_1$, $Q_2 = 1,200 - 200P_2$ 이다. 지역 1, 2에 각각 서로 다른 가격 P_1 과 P_2 를 설정하여 이윤을 극대화할 때, 이에 대한 설명으로 옳은 것은?

- ① P_1 은 P_2 보다 2 낮다.
- ② P_1 은 P_2 보다 4 낮다.
- ③ P_1 은 P_2 보다 2 높다.
- ④ P_1 은 P_2 보다 4 높다.

15. 아래 자료에 대한 설명으로 옳은 것은?

갑과 을은 주말에 함께 축구나 야구 관람을 논의 중이다. 갑은 축구보다 야구를, 을은 야구보다 축구를 좋아한다. 스포츠 관람으로부터 얻는 갑과 을의 보수는 다음과 같다.

- 갑과 을이 함께 야구를 보면, 갑과 을의 보수가 각각 3과 2이다.
- 갑과 을이 함께 축구를 보면, 갑과 을의 보수가 각각 2와 3이다.
- 갑과 을이 함께 축구나 야구를 보러 가지 못하게 되면, 갑과 을의 보수는 모두 0이다.

- ① 우월전략균형(dominant strategy equilibrium)이 하나만 존재한다.
- ② 순수전략 내쉬균형(Nash equilibrium in pure strategies)이 존재하지 않는다.
- ③ 순수전략 내쉬균형(Nash equilibrium in pure strategies)이 하나만 존재한다.
- ④ 순수전략 내쉬균형(Nash equilibrium in pure strategies)이 두 개 존재한다.

16. X재 시장의 역수요함수는 $P = 20 - Q$ 이다. X재 생산기술은 규모수익불변이며, 단위당 비용은 8이다. X재 시장의 기업이 이윤극대화를 추구할 때, X재 시장에 대한 설명으로 옳지 않은 것은? (단, P 는 가격, Q 는 수요량이다.)

- ① 스탈켈버그 모형의 특징이면, 추종 기업(Stackelberg follower) 생산량은 4이다.
- ② 스탈켈버그 모형의 특징이면, 선도 기업(Stackelberg leader) 생산량은 6이다.
- ③ 버트란드(Bertrand) 모형의 특징이면, 한 기업의 생산량은 6이다.
- ④ 독점이면, 생산량은 6이다

17. 복점 시장에서 기업 A와 B의 비용 함수는 각각 $C_A(Q_A) = 3Q_A + 500$, $C_B(Q_B) = 3Q_B + 200$ 이다. 복점 시장의 수요 곡선은 우하향하는 직선이며, 두 기업의 생산량은 모두 양(+)인 꾸르노 균형 상태에 있다. 이에 대한 설명으로 옳은 것은? (단, Q_A , Q_B 는 각각 기업 A와 B의 생산량이다.)

- ① 두 기업의 생산량은 같다.
- ② 고정비용이 큰 기업이 더 많이 생산한다.
- ③ 고정비용이 작은 기업이 더 많이 생산한다.
- ④ 복점 시장의 공급량은 두 기업이 담합하는 경우의 공급량보다 작다.

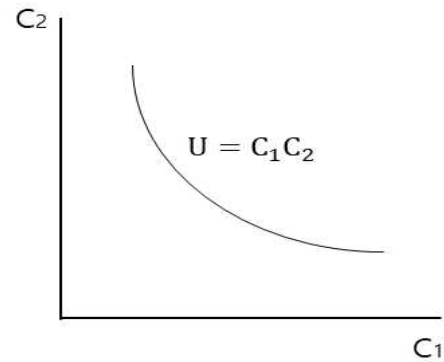
18. 기업 A의 장기총비용곡선은 $LTC(Q) = Q^3 - 12Q^2 + 20Q$ 이다. 규모의 경제가 나타나는 생산량 Q 의 범위는? (단, LTC 는 장기총비용, Q 는 생산량이다.)

- ① $0 < Q \leq 3$ ② $0 < Q \leq 4$
- ③ $0 < Q \leq 5$ ④ $0 < Q \leq 6$

19. 완전경쟁시장의 단기 균형조건으로 옳은 것은?

- ① 가격 = 한계비용
- ② 한계수입 = 평균비용
- ③ 한계비용 = 평균비용
- ④ 한계비용 = 평균고정비용

20. 2기간 소비선택 모형에서 차입이 가능한 소비자 갑의 효용함수는 아래 그림과 같다. 1기의 소득(Y_1)은 100, 2기의 소득(Y_2)은 220, 시장이자율은 10%이다. 효용 극대화를 추구하는 갑의 소비에 대한 설명으로 <보기>에서 옳은 것을 모두 고른 것은? (단, C_1 는 1기의 소비, C_2 는 2기의 소비이다.)



<보기>

- ㄱ. 두 기간 한계대체율이 1.1일 때 효용이 극대화된다.
- ㄴ. C_1 이 Y_1 보다 크게 되어 갑은 차입한다.
- ㄷ. 효용이 극대화될 때 C_2 는 165이다.
- ㄹ. 시장이자율이 20%로 상승하면 대체효과로 인해 이자율이 10%일 때 비해 C_1 이 커진다.

- ① ㄱ, ㄴ ② ㄴ, ㄷ ③ ㄱ, ㄴ, ㄷ ④ ㄱ, ㄴ, ㄹ

21. 아래 표는 A국과 B국의 노동자 1인당 1일 평균 생산량이다. 비교우위론에 따를 때 A, B 양국이 교역을 통하여 모두 이익을 얻을 수 있는 교역조건에 해당하는 것은?

	X재	Y재
A국	8	10
B국	1	4

- ① A국의 X재 1단위 : B국의 Y재 1단위
- ② A국의 Y재 1단위 : B국의 X재 0.5단위
- ③ B국의 X재 1단위 : A국의 Y재 2단위
- ④ B국의 Y재 1단위 : A국의 X재 0.3단위

22. 아래와 같은 폐쇄경제에서 국민소득 균형식에 따른 민간소비와 투자는?

- $C = 240 + 0.75(Y - T) - 10r$
- $I = 1,000 - 20r$
- $Y = 5,000$
- $G = T = 1,000$
- $Y = C + I + G$

(단, Y 는 소득, G 는 정부지출, T 는 조세, C 는 민간소비, I 는 투자, r 은 이자율이다.)

	민간소비	투자
①	2,160	840
②	2,160	640
③	3,160	840
④	3,160	640

23. 아래는 A은행의 재무상태표이다. 법정지급준비율이 8%라면 A은행이 보유하고 있는 초과 지급준비금은?

자산		부채	
지급준비금	1,000만 원	요구불 예금	5,000만 원
대출	4,000만 원		

- ① 600만 원
- ② 700만 원
- ③ 800만 원
- ④ 950만 원

24. 아래와 같은 개방경제에서 내부시장이 균형일 때 이자율 수준은?

- $S_D = 1,200 + 1,000r$
- $I = 1,600 - 500r$
- $K_I = -400 + 2,500r$

(단, S_D 는 국내저축, I 는 투자, K_I 는 순자본유입, r 은 이자율이다.)

- ① 15%
- ② 20%
- ③ 25%
- ④ 30%

25. 잔여 생애가 60년인 갑은 앞으로 은퇴까지 40년간 매년 5,000만 원의 소득을 얻을 것으로 예상하고 있다. 현재 갑이 보유하고 있는 자산은 없으며 5억 원의 부채를 지고 있다. 갑의 소비가 생애주기가설을 따를 때 갑이 은퇴하는 시점에서 순자산(자산-부채)은? (단, 이자율은 항상 0이고, 갑이 사망하는 시점에서 순자산은 0이다.)

- ① 4억 원
- ② 5억 원
- ③ 6억 원
- ④ 7억 원

26. 인플레이션에 대한 설명으로 옳지 않은 것은?

- ① 인플레이션율이 정확히 예상되는 경우에도 구두창 비용은 발생한다.
- ② 프리드먼(M. Friedman)에 따르면 인플레이션은 언제나 화폐적 현상이다.
- ③ 비용 인상 인플레이션은 총수요관리를 통한 단기 경기 안정화 정책을 쉽게 만든다.
- ④ 예상하지 못한 인플레이션은 고정이자를 지급받는 채권 소유자를 불리하게 만든다.

27. 시장이자율이 연 4%에서 연 3%로 하락하는 경우, 매년 120만 원씩 영원히 지급받을 수 있는 채권의 현재가치의 변화는?

- ① 960만 원 증가
- ② 1,000만 원 증가
- ③ 1,200만 원 증가
- ④ 1,440만 원 증가

28. 2001년에 공무원이 된 갑의 2023년 연봉은 5,000만 원이다. 갑의 2023년 연봉을 2001년 기준으로 환산하면? (단, 2001년 물가지수는 40이고, 2023년 물가지수는 160이다.)

- ① 1,000만 원
- ② 1,250만 원
- ③ 1,500만 원
- ④ 1,800만 원

29. 한국과 미국 간의 현물시장 환율이 1달러당 1,000원이고, 180일 만기 선물시장 환율이 1달러당 1,200원일 때, 한국과 미국의 금융시장에 관한 설명으로 옳은 것은?

- ① 양 국가의 무위험 이자율에는 차이가 없다.
- ② 한국의 물가수준이 미국의 물가수준보다 높다.
- ③ 한국의 무위험 이자율이 미국의 무위험 이자율보다 높다.
- ④ 미국의 무위험 이자율이 한국의 무위험 이자율보다 높다.

30. A국의 수입액이 수출액을 초과할 때 발생하는 현상이 아닌 것은?

- ① 순자본유출>0
- ② $GDP < (\text{소비} + \text{투자} + \text{정부구입})$
- ③ 국내투자>국내저축
- ④ 순수출<0

31. 아래는 X재와 Y재만 생산하는 A국의 거시경제 자료이다. 2020년 GDP 디플레이터의 값은? (단, 기준연도는 2018년이다.)

연도	X재 가격	X재 생산량	Y재 가격	Y재 생산량
2018	2	100	1	100
2019	2	120	2	150
2020	3	150	3	200
2021	4	180	3	220

- ① 210 ② 220 ③ 230 ④ 240

32. 소비자물가지수의 문제점에 대한 설명으로 옳지 않은 것은?

- ① 상품간 대체성을 무시한다.
- ② 실제보다 물가 변화를 과소평가할 수 있다.
- ③ 상품의 질적 향상을 무시한다.
- ④ 상품 구입 장소간 대체성을 무시한다.

33. 모든 시장이 완전경쟁적인 A국의 총생산함수는 $Y = AL^{0.7}K^{0.3}$ 일 때, 이 경제에 대한 설명으로 옳은 것은?(단, Y는 총생산량, A는 총요소생산성, L은 노동투입량, K는 자본투입량이고, $A > 0$, 생산물 가격은 1이다.)

- ① 총생산량이 200일 때 자본에 귀속되는 자본소득은 140이다.
- ② A는 일정하고 노동투입량이 3% 증가하고 자본투입량이 5% 증가하면, 총생산량은 3% 증가한다.
- ③ $A=10$ 이고 노동과 자본 투입량이 각각 2% 증가할 때 총생산량은 2% 증가한다.
- ④ 이 경제는 규모수익체증 현상을 나타낸다.

34. 내생적 성장이론(endogenous growth theory)에 대한 설명으로 옳은 것은?

- ① 교육은 인적자본의 축적을 통해 경제성장을 촉진한다.
- ② 균제상태에서 경제성장률은 외생적 기술진보율과 일치한다.
- ③ 중앙은행의 통화긴축정책은 투자를 감소시켜 경제성장을 저해한다.
- ④ 고소득 국가에 비해 저소득 국가의 성장 속도가 빠르기 때문에 저소득국가의 소득 수준이 고소득국가에 수렴한다.

35. 아래는 화폐수량설이 성립하는 A국 경제의 2011년과 2021년 명목 GDP와 GDP 디플레이터 자료이다. 2011년부터 2021년까지 화폐유통속도는 3으로 일정하다. 2011년 대비 2021년의 통화량 변화로 옳은 것은?

연도	명목GDP	GDP 디플레이터
2011	1,500조 원	80
2021	1,800조 원	110

- ① 50조 원 증가 ② 100조 원 증가
- ③ 150조 원 증가 ④ 200조 원 증가

36. 솔로우 성장 모형에 관한 설명으로 <보기>에서 옳은 것을 모두 고른 것은?

<보기>

- ㄱ. 인구증가율이 감소하면, 균제상태에서 1인당 국민 소득이 증가한다.
- ㄴ. 저축률이 높아지면, 균제상태에서 1인당 국민소득이 증가한다.
- ㄷ. 생산함수는 자본의 한계생산이 체감하는 특성을 갖는다.
- ㄹ. 황금률은 경제성장률을 극대화하는 조건이다.

- ① ㄱ, ㄴ ② ㄴ, ㄷ ③ ㄱ, ㄴ, ㄷ ④ ㄱ, ㄴ, ㄹ

37. 명목환율(원/달러 환율)이 8% 상승하고, 한국과 미국의 물가상승률이 각각 4%, 6%이다. 실질환율의 변화와 이에 따른 한국의 수출 변화는?

실질환율 한국의 수출

- | | |
|----------|----|
| ① 불변 | 불변 |
| ② 10% 감소 | 불변 |
| ③ 10% 감소 | 증가 |
| ④ 10% 증가 | 증가 |

38. 소비이론에 대한 설명으로 <보기>에서 옳은 것을 모두 고른 것은?

<보기>

- ㄱ. 항상소득가설에 따르면, 평균소비성향은 항상소득과 실제소득 사이의 비율에 의존한다.
- ㄴ. 리카르도 대등정리(Ricardian equivalence theorem)에 의하면, 정부지출이 일정할 때 현재의 조세인하는 현재소비를 증가시킨다.
- ㄷ. 생애주기가설에 의하면, 현재 소득이 증가할 때 현재 소비와 평균소비성향이 증가한다.
- ㄹ. 상대소득가설은 소비의 비가역성과 상호의존성을 가정한다.

- ① ㄱ, ㄴ ② ㄴ, ㄷ ③ ㄷ, ㄹ ④ ㄱ, ㄹ

39. A국의 노동시장에서 고용률은 40%이고, 경제활동참가율은 50%이다. 이 경제의 실업률은?

- ① 5.5% ② 10% ③ 20% ④ 25%

40. 투자이론에 대한 설명으로 옳지 않은 것은?

- ① Tobin-q 이론에 의하면 실질이자율의 하락은 주식가격을 상승시켜 투자가 증가한다.
- ② 신고전학과 이론에 의하면 자본량이 증가할 때 자본의 한계생산물은 감소한다.
- ③ 신고전학과 이론에 의하면 실질이자율이 하락할 때 자본의 사용자비용이 감소하여 기업의 투자가 증가한다.
- ④ 신고전학과 이론에 의하면 자본의 한계생산물이 자본 1단위당 비용보다 작을 때 기업은 자본량을 증가시킨다.

보험계리사 시험 - 보험수학 - 1쪽

※ 제시된 보기 중에서 가장 가까운 것을 고르시오.

1. 직선 $y = x + k$ 와 원 $x^2 + y^2 = 80$ 이 서로 다른 두 점에서 만나기 위한 k 값의 모든 범위로서 옳은 것을 고르시오.

- ① $|k| < 4$
 ② $|k| > 4$
 ③ $0 < k < 4$
 ④ $-4 < k < 0$

2. 극한값 $\lim_{x \rightarrow 0} (1 + 4x - 6x^2)^{(3/x)}$ 을 구하시오.

- ① e^{12} ② 1 ③ e^{-12} ④ e^{-18}

3. 함수 $z = f(x, y)$ 는 아래의 식들을 만족할 때 $\frac{dz}{dt}$ 를 구하시오.

(가) $\frac{\partial z}{\partial x} = y + 1$

(나) $\frac{\partial z}{\partial y} = x + y$

(다) $x = t^2$

(라) $y = 1 - t$

- ① $-3t^2 + 5t + 1$
 ② $-3t^2 + 5t - 1$
 ③ $-t^2 + 5t + 1$
 ④ $-t^2 + 5t - 1$

4. 2차원 평면에서 정의된 곡선 $y^2 = 2x + 5$ 와 직선 $y = x - 5$ 에 의해 둘러싸인 닫힌 영역의 면적을 구하시오.

- ① $\frac{74}{3}$ ② $\frac{98}{3}$ ③ $\frac{122}{3}$ ④ $\frac{128}{3}$

5. 적분 $\int_0^1 \int_x^1 \frac{1}{1+y^2} dy dx$ 값을 구하시오.

- ① $\frac{1}{2} \ln 2$
 ② $\frac{\pi}{4}$
 ③ $\frac{1}{2} + \ln 2$
 ④ $\frac{\pi}{2} - \frac{1}{2} \ln 2$

6. 3차원 공간에서 정의된 곡면 $z = 9 - x^2 - y^2$ 과 평면 $z = 0$ 에 의해 둘러싸인 닫힌 영역의 부피를 구하시오.

- ① $\frac{27}{4} \pi$ ② $\frac{27}{2} \pi$ ③ $\frac{81}{4} \pi$ ④ $\frac{81}{2} \pi$

7. 급수 $\sum_{x=0}^{\infty} \frac{1}{x^2 + 5x + 4}$ 값을 구하시오.

- ① $\frac{11}{18}$ ② $\frac{19}{32}$ ③ $\frac{16}{45}$ ④ $\frac{37}{90}$

8. 3차원 공간의 점 $(2, 3, 4)$ 에서 평면 $5x + y - z = 1$ 까지의 최단 거리를 구하시오.

- ① $\frac{7}{3\sqrt{3}}$ ② $\frac{8}{3\sqrt{3}}$ ③ $\frac{9}{3\sqrt{3}}$ ④ $\frac{10}{3\sqrt{3}}$

9. 음이 아닌 정수에서 정의된 이산확률변수 N 이 아래의 식을 만족할 때 확률 $\Pr(N=0)$ 값을 구하시오.

$$\begin{aligned} \text{(가)} \quad & \Pr(N=0) = \Pr(N=1) \\ \text{(나)} \quad & \Pr(N=k+1) = \frac{1}{k} \Pr(N=k), \quad k=1, 2, 3, \dots \end{aligned}$$

- ① $\frac{e}{2}-1$
 ② $\frac{1}{e+1}$
 ③ $\frac{1}{e}$
 ④ $\frac{1}{2(e-1)}$

10. 확률변수 X 의 적률생성함수가 $M_X(t) = \frac{1}{1+t}$ 일 때 $E[(X-2)^3]$ 값을 구하시오.

- ① -38 ② -56 ③ -75 ④ -93

11. 확률변수 X 가 구간 $(0, 10)$ 에서 정의된 균등분포를 따를 때 확률 $\Pr\left(X + \frac{10}{X} > 7\right)$ 값을 구하시오.

- ① $\frac{7}{10}$ ② $\frac{3}{10}$ ③ $\frac{39}{70}$ ④ $\frac{31}{70}$

12. 이산확률변수 X 와 Y 의 결합확률질량함수 $f(x, y)$ 가 아래와 같을 때 $E\left[\frac{X}{Y}\right]$ 값을 구하시오.

$$f(x, y) = \begin{cases} \frac{2^{x+1-y}}{9}, & x=1, 2, y=1, 2 \\ 0, & \text{그 외} \end{cases}$$

- ① $\frac{8}{9}$ ② $\frac{5}{4}$ ③ $\frac{4}{3}$ ④ $\frac{25}{18}$

13. 연속확률변수 X 와 Y 의 결합확률밀도함수 $f(x, y)$ 와 기댓값이 아래와 같을 때 공분산 $\text{Cov}(X, Y)$ 값을 구하시오.

$$\begin{aligned} \text{(가)} \quad & f(x, y) = \begin{cases} 6x, & 0 < x < y < 1 \\ 0, & \text{그 외} \end{cases} \\ \text{(나)} \quad & E(X) = \frac{1}{2} \\ \text{(다)} \quad & E(Y) = \frac{3}{4} \end{aligned}$$

- ① $\frac{1}{40}$ ② $\frac{1}{20}$ ③ $\frac{1}{10}$ ④ $\frac{1}{5}$

14. 확률변수 X 와 Y 의 결합확률밀도함수 $f(x, y)$ 가 다음과 같을 때 확률 $\Pr(X+Y < 1)$ 값을 구하시오.

$$f(x, y) = e^{-(x+y)}, \quad x > 0, y > 0$$

- ① $1-e^{-1}$
 ② $1-\frac{4}{3}e^{-1}$
 ③ $1-\frac{3}{2}e^{-1}$
 ④ $1-2e^{-1}$

15. 곡선 $y = \frac{1}{x}$ 과 두 직선 $x=1, x=2$ 및 x 축으로 둘러싸인 부분의 넓이를 S 라 하자. 곡선 $y = \frac{1}{x}$ 과 두 직선 $x=1, x=a$ 및 x 축으로 둘러싸인 부분의 넓이가 $2S$ 가 되도록 하는 모든 양수 a 값의 곱을 구하시오.

- ① $\frac{1}{4}$ ② $\frac{1}{2}$ ③ 1 ④ 2

16. 미분가능한 함수 $f(x)$, $g(x)$ 에 대하여 $f(x)$ 는 $g(x)$ 의 역함수이다. $f(1) = g(1) = 3$ 일 때, 다음 식의 값을 구하시오

$$\int_1^3 \left\{ \frac{f(x)}{f'(g(x))} + \frac{g(x)}{g'(f(x))} \right\} dx$$

- ① 2 ② 8 ③ -2 ④ -8

17. 적률생성함수 $M_X(t) = \frac{e^{at}}{1-bt^2}$, $-0.5 < t < 0.5$ 에 대하여

$E(X) = Var(X) = 6$ 일 때 $a+b$ 를 구하시오

- ① 6 ② 7 ③ 8 ④ 9

18. X_1 과 X_2 가 확률밀도함수 $f(x) = e^{-x}$, $0 < x < \infty$ 를 만족하고 서로 독립일 때, $\Pr(X_1 < X_2 | X_1 < 2X_2)$ 를 구하시오

- ① $\frac{1}{8}$ ② $\frac{1}{4}$ ③ $\frac{3}{4}$ ④ $\frac{5}{8}$

19. 확률밀도함수 $f_X(x) = xe^{-\frac{x^2}{2}}$, $x > 0$ 를 만족하는 확률변수 X 에 대해 $Y = \ln X$ 의 확률밀도함수 $f_Y(y)$ 를 구하시오.

① $f_Y(y) = e^{2y - \frac{e^{2y}}{2}}$, $-\infty < y < \infty$

② $f_Y(y) = (\ln y)e^{-\frac{(\ln y)^2}{2}}$, $y > 0$

③ $f_Y(y) = e^{y - \frac{e^{2y}}{2}}$, $-\infty < y < \infty$

④ $f_Y(y) = ye^{-\frac{y^2}{2}}$, $-\infty < y < \infty$

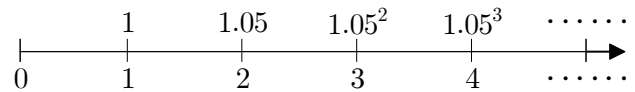
20. 아래의 조건을 만족하는 확률변수 X 와 Y 에 대하여 $\Pr(X > 2)$ 를 구하시오.

$$\Pr(X \leq x, Y \leq y) = \frac{1}{250}(20xy - x^2y - xy^2)$$

단, $0 \leq x \leq 5, 0 \leq y \leq 5$

- ① $\frac{9}{25}$ ② $\frac{12}{25}$ ③ $\frac{14}{25}$ ④ $\frac{16}{25}$

21. 다음과 같은 현금흐름을 가지는 영구연금의 듀레이션 (Macaulay duration)을 구하시오. 단, 연이율은 10%이다.



- ① 18 ② 20 ③ 22 ④ 24

22. 매년 말 X 를 지급하는 영구연금에 대해, A는 처음 n 년간의 연금을 받고, B는 다음 n 년간의 연금을 받으며, C는 남은 기간의 연금을 모두 받기로 하였다. A가 받는 금액의 현재가치가 전체 영구연금 현재가치의 45%를 차지할 때, C가 받는 금액의 현재가치가 전체 영구연금의 현재가치에서 차지하는 비중을 구하시오.

- ① 28.75% ② 30.25% ③ 34.25% ④ 38.75%

23. 확정연금의 비율 $\frac{a_{\overline{5}|}}{a_{\overline{6}|}}$ 과 동일한 것을 고르시오.

① $\frac{a_{\overline{2}|} + a_{\overline{3}|}}{2a_{\overline{3}|}}$

② $\frac{a_{\overline{2}|} + a_{\overline{3}|}}{1 + a_{\overline{3}|} + s_{\overline{2}|}}$

③ $\frac{a_{\overline{2}|} + s_{\overline{3}|}}{a_{\overline{3}|} + s_{\overline{3}|}}$

④ $\frac{1 + a_{\overline{2}|} + s_{\overline{2}|}}{1 + a_{\overline{3}|} + s_{\overline{2}|}}$

24. 이력 $\delta_t = \frac{1}{15-t}$, $0 \leq t < 15$ 일 때 $s_{\overline{5}|}$ 를 구하시오.

- ① 6 ② 8 ③ 10 ④ 12

25. 대출금이 10년간 매 6개월마다 한 번씩 균등상환된다. 이때 t 번째에 상환되는 금액 중 원금상환액을 Q_t 로 나타내기로 한다. $Q_1 = 30$, $Q_{20} = 120$ 일 때, 연이율을 구하시오. 단, $4^{1/19} = 1.0758$ 이다.

- ① 9.6% ② 11.2% ③ 13.4% ④ 15.7%

26. 아래의 조건을 이용하여 $\overline{A}_{x:\overline{10}|}$ 을 구하시오.

- (가) 모든 $x \geq 0$ 에 대하여 사력 $\mu_x = \mu$ 로 상수
 (나) $\dot{e}_x = 45$
 (다) $\overline{A}_x = \frac{1}{4}$
 (라) $e^{-\frac{8}{9}} = 0.4111$

- ① 0.3872 ② 0.4023 ③ 0.5583 ④ 0.6057

27. 아래의 조건을 이용하여 피보험자 (x)의 ${}_5P_x$ 를 구하시오

- (가) $P_{x:\overline{5}|} = 0.0724$
 (나) $P_{x:\overline{5}|}^{\frac{1}{5}} = 0.0702$
 (다) $P(\ddot{a}_x) = 0.8$
 (라) $i = 0.05$

- ① 0.0161 ② 0.0212 ③ 0.0343 ④ 0.0427

28. 아래의 연금공식 중에서 옳은 것을 모두 고르시오.

(가) $(Da)_{\overline{n}|} = \frac{n - a_{\overline{n}|}}{i}$
 (나) $(Ia)_{\overline{n}|} = \frac{\ddot{a}_{\overline{n}|} - nv^n}{i}$
 (다) $(Is)_{\overline{n}|} = \frac{\ddot{s}_{\overline{n}|} - n}{i}$
 (라) $(D\ddot{s})_{\overline{n}|} = \frac{n(1+i)^n - s_{\overline{n}|}}{d}$

- ① (가)
 ② (가), (나)
 ③ (가), (나), (다)
 ④ (가), (나), (다), (라)

29. 선택기간이 3년인 선택종국표를 이용하여 $A_{[30]:\overline{3}|}^1$ 을 구하시오. 단, $v = 0.9$ 이다.

x	$l_{[x]}$	$l_{[x]+1}$	$l_{[x]+2}$	l_{x+3}	$x+3$
30	1000	910	900	860	33
31	900	890	850	820	34
32	880	850	810	790	35
33	840	800	780	760	36

- ① 0.118 ② 0.125 ③ 0.135 ④ 0.145

30. 사력 $\mu_x = \frac{1}{3+x}$, $x \geq 0$ 일 때 ${}_4p_0$ 를 구하시오.

- ① $\frac{1}{7}$ ② $\frac{2}{9}$ ③ $\frac{3}{7}$ ④ $\frac{4}{9}$

보험계리사 시험 - 보험수학 - 5쪽

31. 피보험자 (30)이 아래의 조건으로 2년만기 정기보험에 가입하였다.

- (가) 보험료는 기시연납
(나) 사망보험금은 기말급
(다) 사망률

t	p_{30+t-1}
1	0.97
2	0.94

(라) $i = 4\%$ 일 때 연납평균순보험료는 25.70

이자율 i 가 5%일 때 연납평균순보험료를 구하시오.

- ① 24.81 ② 25.11 ③ 25.41 ④ 25.71

32. 피보험자 (x)가 사망보험금 1000인 종신보험에 가입하였다. 제4보험년도말 순보험료식 책임준비금을 구하시오.

- (가) 보험료는 기시연납
(나) 사망보험금은 기말급
(다) $A_{x+5} = 0.398$
(라) 제5보험년도말 순보험료식 책임준비금은 77.27
(마) 연납평균순보험료는 25.43
(바) $q_{x+4} = 0.008$

- ① 54.8 ② 55.2 ③ 55.8 ④ 56.1

33. 아래의 조건을 이용하여 $\ddot{a}_{30:\overline{3}|}$ 을 구하시오

(가) 사망률

x	q_x
30	0.10
31	0.13
32	0.16

(나) $i = 0.05$

- ① 2.47 ② 2.57 ③ 2.66 ④ 2.76

34. 아래의 조건을 이용하여 ${}_5E_{40}$ 을 구하시오

- (가) $a_{40:\overline{5}|} = 3.8$
(나) $A_{40:\overline{5}|}^1 = 0.06$
(다) $d = 0.05$

- ① 0.74 ② 0.76 ③ 0.78 ④ 0.80

35. 다음의 생명표에서 ${}_2p_{10}$ 을 구하시오.

x	l_x	d_x	p_x
10		70	
11			0.98
12	810		

- ① 0.9219 ② 0.9175 ③ 0.9140 ④ 0.9035

36. 사력 $\mu_x = \frac{1}{120-x}$, $0 < x < 120$ 일 때, ${}_{45}q_{40}$ 을 구하시오.

- ① $\frac{1}{15}$ ② $\frac{1}{16}$ ③ $\frac{1}{17}$ ④ $\frac{1}{18}$

37. 아래의 연금공식 중에서 옳은 것을 모두 고르시오

- (가) $\ddot{a}_x = vp_x \cdot \ddot{a}_{x+1} + 1$
(나) $a_x = vp_x \cdot a_{x+1} + vp_x$
(다) $\ddot{a}_{x:\overline{n}|} = vp_x \cdot \ddot{a}_{x+1:\overline{n-1}|} + 1$
(라) ${}_n|\ddot{a}_x = vp_x \cdot {}_{n-1}|\ddot{a}_{x+1}$

- ① (가)
② (가), (나)
③ (가), (나), (다)
④ (가), (나), (다), (라)

38. 피보험자 (x)가 가입한 2년만기 완전이산(fully discrete) 생사혼합보험의 제1보험년도말 순보험료식 책임준비금을 구하시오

- (가) 보험료는 기시연납
(나) 사망보험금은 기말급
(다) 만기 생존 보험금은 2000
(라)

t	사망보험금	q_{x+t-1}
1	1000	0.1
2	1500	0.1

- (마) $v = 0.95$

- ① 929.43 ② 937.37 ③ 945.43 ④ 947.44

39. 아래의 조건을 이용하여 $A_{40:\overline{10}|}^1$ 을 구하시오.

- (가) $_{10}E_{40} = 0.45$
(나) $a_{40:\overline{9}|} = 5.30$
(다) $i = 0.05$

- ① 0.20 ② 0.25 ③ 0.30 ④ 0.35

40. 피보험자 (x)는 아래와 같은 3년만기 생사혼합보험에 가입하였다. 연납평준순보험료(P)를 구하시오.

- (가) 보험료는 기시납, 납입기간은 3년납
(나) 사망보험금은 기말급으로 1000, 만기생존보험금은 이미 납입한 연납평준순보험료의 합($3P$)을 만기 생존시에 지급
(다) $q_x = 0.01$ ${}_1q_x = 0.02$ ${}_2q_x = 0.03$
(라) $i = 0.05$

- ① 132.17 ② 135.35 ③ 138.57 ④ 141.21

《 연습장 》

※ 아래 문제들에서 특별한 언급이 없는 한, 보고주체는 계속해서 한국채택국제회계기준(K-IFRS)을 적용해오고 있고, 보고기간은 매년 1월 1일부터 12월 31일까지이며, 법인세 효과는 고려하지 않는다. 또한 자료에서 제시한 모든 항목과 금액은 중요하며, 자료에서 제시한 것 외의 사항은 고려하지 않고 답한다. 정답선택에 있어서 문항 중 질문에 가장 합당한 것을 선택하고, 주어진 문항 중 최 근사치를 선택한다.

1. 재무회계와 경영자의 수탁책임과 관련한 설명으로 옳지 않은 것은?

- ① 소유경영기업은 대리인비용이 발생하지 않아 외부에 회계정보를 제공할 필요가 없다.
- ② 기업목적 달성을 위해 노력한 기업의 성과를 보고할 책임은 경영자에게 있다.
- ③ 경영자의 책임은 소극적 책임에서 적극적 책임으로 확대되는 추세이다.
- ④ 경영자의 수탁책임의 범위와 기업이 외부에 제공하는 회계정보량은 비례 관계이다.

2. 기업의 자본조달과 관련된 설명으로 옳은 것은?

- ① 기업의 위험에 변화가 없고, 투자수익률이 차입이자율보다 높은 경우, 차입을 통해서 투자규모를 확대하는 것은 기업가치 증대 측면에서 불리하다.
- ② 시장이자율이 차입금의 만기 시까지 지속적인 상승이 예상될 때, 차입시점에 동일한 이자율이라면, 고정금리보다는 변동금리로 차입하는 것이 유리하다.
- ③ 시장이자율보다 회사채의 액면이자율이 낮을 때 회사채는 할증발행되고, 할증발행차금이 인식된다.
- ④ 환율이 차입금의 만기 시까지 지속적인 하락이 예상될 때, 차입시점에 동일한 이자율이라면, 자국환보다는 외화로 차입하는 것이 유리하다.

3. 다음의 20x1년도 (주)한국의 재무제표와 거래 자료 중 일부를 이용할 때, 20x1년도 손익계산서 상 당기 매출원가는? 단, 모든 거래는 외상거래이다.

기초상품재고 ₩300	기말상품재고 ₩350
기초매입채무 ₩500	기말매입채무 ₩600
매출총이익 ₩200	매입채무 상환액 ₩800

- ① ₩800 ② ₩850 ③ ₩900 ④ ₩950

4. ‘개념체계’에서 제시한 ‘일반목적재무보고’에 관한 설명으로 옳지 않은 것은?

- ① 일반목적재무보고의 목적은 정보이용자가 기업에 자원을 제공하는 것과 관련된 의사결정을 할 때 유용한 보고기업 재무정보를 제공하는 것이다.
- ② 일반목적재무보고 이용자의 의사결정은 지분상품 및 채무상품을 매수, 매도 또는 보유하는 것과 대여 및 기타 형태의 신용을 제공 또는 결제하는 것을 포함한다.
- ③ 일반목적재무보고서는 보고기업의 가치를 보여주기 위해 고안된 것이 아니기 때문에, 정보이용자가 보고기업의 가치를 추정하는 데 도움이 되는 정보를 제공하지는 않는다.
- ④ 일반목적재무보고서는 이용자들이 필요로 하는 모든 정보를 제공할 수 없기 때문에, 그 이용자들은 정치적 사건과 정치 풍토 등과 같은 다른 원천에서 입수한 관련 정보를 고려할 필요가 있다.

5. ‘개념체계’에서 제시한 유용한 재무정보의 질적 특성에 대한 설명으로 옳지 않은 것은?

- ① 보강적 질적특성은 만일 어떤 두 가지 방법이 모두 현상에 대하여 동일하게 목적적합한 정보이고 동일하게 충실한 표현을 제공하는 것이라면 이 두 가지 방법 가운데 어느 방법을 그 현상의 서술에 사용해야 할지를 결정하는 데에도 도움을 줄 수 있다.
- ② 재무정보의 비교가능성은 비슷한 것을 달리 보이게 하여 보강되지 않는 것처럼, 비슷하지 않은 것을 비슷하게 보이게 한다고 해서 보강되지 않는다.
- ③ 비교가능성은 한 보고기업 내에서 기간 간 또는 같은 기간 동안에 기업 간, 동일한 항목에 대해 동일한 방법을 적용하는 것을 말한다. 일관성은 목표이고 비교가능성은 그 목표를 달성하는 데 도움을 준다.
- ④ 목적적합한 경제적 현상에 대한 표현충실성은 다른 보고기업의 유사한 목적적합한 경제적 현상에 대한 표현충실성과 어느 정도의 비교가능성을 자연히 가져야 한다.

6. ‘재무제표의 표시’에서 제시한 ‘일반사항’에 대한 설명으로 옳은 것은?

- ① 회계기준의 요구에 따라 공시되는 정보가 중요하지 않다면 그 공시를 제공할 필요는 없다.
- ② 경영활동을 중단할 의도를 가진 경우에도 재무제표는 계속기업을 전제로 작성된다.
- ③ 일반적으로 인정된 회계관습에 따라 작성된 재무제표는 공정하게 표시된 재무제표로 본다.
- ④ 기업은 현금흐름 정보를 포함하여 발생기준 회계를 사용하여 재무제표를 작성한다.

7. 재무상태표의 기타포괄손익누계액 항목 중 후속적으로 당기손익으로 재분류조정 될 수 있는 항목은?

- ① 기타포괄손익공정가치측정(FVOCI)으로 선택한 지분상품 평가손익
- ② 기타포괄손익공정가치측정(FVOCI) 채무상품 평가손익
- ③ 확정급여제도의 재측정요소
- ④ 자산재평가손익

8. 포괄손익계산서에 대한 설명으로 옳지 않은 것은?

- ① 당기손익과 기타포괄손익은 단일의 포괄손익계산서에 두 부분으로 나누어 표시할 수 있다.
- ② 수익과 비용의 어느 항목도 당기손익과 기타포괄손익을 표시하는 보고서 또는 주석에 특별손익 항목으로 표시할 수 없다.
- ③ 기타포괄손익의 항목(재분류조정 포함)과 관련한 법인세비용 금액은 포괄손익계산서나 주석에 공시한다.
- ④ 비용의 기능에 대한 정보가 미래현금흐름을 예측하는데 유용하기 때문에, 비용을 성격별로 분류하는 경우에는 추가 공시가 필요하다.

9. 다음 자료를 이용할 때, 실물자본유지개념 관점에서 (주)한국의 당기손익은?

- (주)한국은 기초 설립자산인 현금 ₩500으로 영업을 시작하였다.
 - 기초에 상품A를 단위당 ₩100에 5개를 매입하고, 기중에 4개를 단위당 ₩125에 판매하였다.
 - 당기 말 자산은 현금 ₩500과 상품A 1개이다.
 - 당기 말 상품A의 현행원가는 ₩150이다.

- ① 손실 ₩50 ② 손실 ₩100 ③ 이익 ₩150 ④ 이익 ₩200

10. 자산과 부채의 평가와 관련한 설명으로 옳지 않은 것은?

- ① 역사적원가와 현행원가는 유입가치이고, 공정가치와 사용가치는 유출가치이다.
- ② 역사적원가는 검증가능성이 높다는 장점이 있지만, 현재시점의 가치를 반영하지 못한다는 단점이 있다.
- ③ 모든 자산을 현행원가로 평가한다면, 미실현보유손익을 인식하지 않기 때문에 영업이익과 보유손익을 구분할 수 없다.
- ④ 모든 자산을 공정가치로 평가한다면, 현재시점의 가치를 반영하여 재무상태 정보는 유용할 수 있지만, 미실현보유손익의 반영으로 경영성과 정보는 왜곡될 수 있다.

11. 수익인식단계 중 거래가격 산정에 관한 설명으로 옳지 않은 것은?

- ① 고객과의 계약에서 약속한 대가는 고정금액, 변동금액 또는 둘 다를 포함할 수 있다.
- ② 거래가격은 고객에게 약속한 재화나 용역을 이전하고 그 대가로 기업이 받을 권리를 갖게 될 것으로 예상하는 금액이며, 제삼자를 대신해서 회수한 금액은 제외한다.
- ③ 고객이 약속한 대가의 특성, 시기, 금액은 거래가격의 추정치에 영향을 미친다.
- ④ 계약에서 가능한 결과치가 두 가지뿐일 경우 ‘기댓값’은 변동대가(금액)의 적절한 추정치일 수 있다.

12. ‘고객과의 계약에서 생기는 수익’ 중 재매입약정에 대한 설명으로 옳지 않은 것은?

- ① 기업이 자산을 다시 사야 하는 의무나 다시 살 수 있는 권리(선도나 콜옵션)가 있다면, 기업은 자산을 통제하지 못한다.
- ② 재매입약정은 자산을 판매하고, 그 자산을 다시 사기로 약속하거나 다시 살 수 있는 선택권을 갖는 계약이다.
- ③ 선도나 콜옵션의 재매입약정의 경우, 기업은 리스계약이나 금융약정으로 회계처리한다.
- ④ 기업이 자산을 원래 판매가격 이상의 금액으로 다시 살 수 있거나 다시 사야 하는 경우, 금융약정으로 회계처리한다.

13. (주)한국은 20x1년 초 제품을 판매하고 고객으로부터 아래와 같은 받을어음을 수령하였다.

- 액면금액 ₩ 1,000, 무이자부 어음
 - 발행일 20x1년 1월 1일, 6개월 만기

(주)한국이 만기를 2개월 앞둔 4월말 운영자금 조달을 위해 상기 어음을 할인율 12%에 할인하여 금융기관에 처분할 경우 현금수령액은? 단, 이자율계산은 월할 계산한다.

- ① ₩960 ② ₩970 ③ ₩980 ④ ₩990

14. (주)한국은 20x1년 초 영업을 개시하였으며, 저가법에 의해 기말 재고를 평가한다. 다음 자료를 이용할 때, (주)한국이 20x1년 인식할 재고자산 평가손실은?

- (주)한국의 장부상 기말상품의 수량은 10개이고, 단위당 취득원가는 ₩100이다.
- 기말실사결과 도난으로 인하여 기말상품은 7개만 남아있다.
- 시장가격의 변동으로 인하여 상품의 기말 시장가격은 ₩80이고 매출을 위해 단위당 ₩10의 판매비용이 발생한다.

- ① ₩140 ② ₩200 ③ ₩210 ④ ₩300

15. 다음은 (주)한국의 기계장치 취득과 관련된 자료이다. 취득원가로 계상될 금액은?

- 기계장치 구입가격: ₩1,000
- 매입과 직접 관련되어 발생한 종업원 급여: ₩1,000
- 기계장치의 설치장소 준비원가: ₩1,000
- 정상 작동 여부를 시험하는 과정에서 발생한 원가: ₩1,000
- 관련된 산출물에 대한 수요가 형성되는 과정에서 발생하는 초기 가동손실: ₩1,000
- 새로운 고객층을 대상으로 영업하는 데 소요되는 원가: ₩1,000

- ① ₩3,000 ② ₩4,000 ③ ₩5,000 ④ ₩6,000

16. (주)한국은 20x1년 초에 사무용 건물을 ₩1,300,000에 취득하였다. 또한 취득을 위해 3년 만기 국채를 액면가액인 ₩400,000으로 의무매입하였다. 취득한 국채와 관련된 정보가 다음과 같을 때, 건물의 취득원가는? 단, 계산금액은 소수점 첫째자리에서 반올림한다.

- 액면이자율: 6%, 액면이자는 매년말 후급
- 취득 시 국채에 적용된 시장이자율: 12%
- 취득한 국채는 상각후원가측정(AC)금융자산으로 분류
- 12%, 3기간의 일시금현가계수와 연금현가계수는 각각 0.71178과 2.40183

- ① ₩1,057,644 ② ₩1,342,356
③ ₩1,357,644 ④ ₩1,642,356

17. (주)한국은 20x1년 초에 기계장치를 ₩800,000에 취득하고 원가모형을 적용하고 있다. 기계장치와 관련된 자료가 다음과 같을 때, 기계장치 관련 회계처리가 20x1년도 포괄손익계산서의 당기손익에 미치는 영향은?

- 기계장치의 내용연수는 5년이며, 잔존가치는 없고, 감가상각방법은 정액법이다.
- 20x1년 말에 보유중인 기계장치에 대해 손상징후가 존재하여 이를 회수가능액으로 감액하고 손상차손을 인식하였다.
- 20x1년 말 기계장치의 순공정가치는 ₩240,000이며, 사용가치는 ₩231,847으로 추정된다.

- ① ₩400,000 감소 ② ₩408,153 감소
③ ₩560,000 감소 ④ ₩568,153 감소

18. 다음 중 유형자산의 재평가모형에 대한 회계처리 내용으로 옳지 않은 것은?

- ① 최초 인식 후에 공정가치를 신뢰성 있게 측정할 수 있는 유형자산은 재평가일의 공정가치에서 이후의 감가상각누계액과 손상차손누계액을 차감한 재평가금액을 장부금액으로 한다.
- ② 자산의 장부금액이 재평가로 인하여 감소된 경우에 그 감소액은 당기손익으로 인식한다. 그러나 그 자산에 대한 재평가잉여금의 잔액이 있다면 그 금액을 한도로 재평가감소액을 기타포괄손익으로 인식한다.
- ③ 재평가는 보고기간말에 자산의 장부금액이 공정가치와 중요하게 차이가 나지 않도록 주기적으로 수행하며, 특정 유형자산을 재평가할 때, 해당 자산이 포함되는 유형자산의 유형 전체를 재평가한다.
- ④ 어떤 유형자산 항목과 관련하여 자본에 계상된 재평가잉여금은 그 자산이 제거될 때 이익잉여금으로 직접 대체하거나 기업이 그 자산을 사용함에 따라 재평가잉여금의 일부를 당기손익으로 재분류할 수도 있다.

19. (주)한국은 20x1년 4월 1일부터 건물 신축을 시작하여 20x2년 10월 31일에 공사를 완료하였다. 동 건물은 차입원가를 자본화하는 적격자산이다. 신축공사와 관련된 정보는 다음과 같으며, 특정차입금은 신축공사를 위해 차입하였다. (주)한국이 20x2년에 자본화할 차입원가는? 단, 전기 이전에 자본화한 차입원가는 연평균 지출액 계산 시 포함하지 아니하며, 연평균 지출액, 이자비용은 월할 계산한다.

구분	20x1.4.1	20x2.1.1	20x2.10.31
공사대금 지출액	₩12,000	₩6,000	₩2,400

차입금	특정차입금	일반차입금
차입액	₩4,800	₩3,600
차입일	20x1.4.1	20x1.4.1
상환일	20x2.10.31	20x2.12.31
연 이자율	4%	6%

- ① ₩340 ② ₩376 ③ ₩400 ④ ₩416

20. 다음 중 무형자산에 대한 회계처리 내용으로 옳지 않은 것은?

- ① 컴퓨터로 제어되는 기계장치가 특정 컴퓨터소프트웨어가 없으면 가동이 불가능한 경우에는 그 기계장치를 관련된 소프트웨어의 일부로 보아 무형자산으로 회계처리한다.
- ② 연구와 개발활동으로 인하여 물리적 형체(예: 시제품)가 있는 자산이 만들어지더라도, 그 자산의 물리적 요소는 무형자산 요소 즉, 그 자산이 갖는 지식에 부수적인 것으로 본다.
- ③ 내용연수가 비한정인 무형자산은 상각하지 아니하며, 매년 혹은 무형자산의 손상을 시사하는 징후가 있을 때 회수가능액과 장부금액을 비교하여 손상검사를 수행하여야 한다.
- ④ 사업결합 전에 그 자산을 취득자가 인식하였는지 여부에 관계없이, 취득자는 취득일에 취득자의 무형자산을 영업권과 분리하여 인식한다.

21. (주)한국은 20x1년 1월 1일에 액면금액 ₩1,000,000의 사채를 발행하였다. 사채의 만기일은 20x3년 12월 31일이며, 이자지급일은 매년 12월 31일이다. 사채의 표시이자율은 10%이며, 유효이자율은 5%이다. 20x1년 포괄손익계산서에 계상될 사채의 이자비용은? 단, 계산금액은 소수점 첫째자리에서 반올림한다.

할인율	단일금액 ₩1의 현재가치			정상연금 ₩1의 현재가치		
	1기간	2기간	3기간	1기간	2기간	3기간
5%	0.9524	0.9070	0.8638	0.9524	1.8594	2.7232
10%	0.9091	0.8265	0.7513	0.9091	1.7356	2.4869

- ① ₩43,194 ② ₩50,000
- ③ ₩56,806 ④ ₩113,612

22. (주)한국은 20x1년 1월 1일 액면금액 ₩1,000,000의 사채를 발행하였다. 사채의 표시이자율은 10%, 이자는 매년말 후 급조건이며, 사채발행일의 시장이자율은 12%이다. (주)한국은 20x3년 1월 1일 ₩1,000,000을 지급하고 사채를 전액 상환하였다. (주)한국이 20x3년 1월 1일에 인식할 사채상환손익은? 단, 계산금액은 소수점 첫째자리에서 반올림한다.

할인율	단일금액 ₩1의 현재가치			정상연금 ₩1의 현재가치		
	1기간	2기간	3기간	1기간	2기간	3기간
10%	0.90909	0.82645	0.75131	0.90909	1.73554	2.48685
12%	0.89286	0.79719	0.71178	0.89286	1.69005	2.40183

- ① ₩90,718 상환이익 ② ₩71,432 상환이익
- ③ ₩43,372 상환손실 ④ ₩17,857 상환손실

23. 다음은 20x1년에 발생한 사건으로 금액은 모두 신뢰성 있게 측정되었다. (주)한국이 20x1년 말 재무상태표에 계상할 총당부채 금액은?

- 판매 제품의 문제로 기업에 손해배상을 청구하는 절차가 시작되었으며, 법률전문가는 기업에 책임이 있다고 밝혀질 가능성이 높다고 조언하였다. 배상 비용으로 ₩200,000이 예상된다.
- 신축한 폐기물 처리장의 내용연수가 종료되면 이를 철거하고 건축물이 있던 토지를 원상 복구해야 한다. 복구비용은 ₩300,000으로 추정되며 현재가치 금액은 ₩250,000이다.
- 해외사업부를 폐쇄하는 구조조정 계획이 이사회에서 수립되었으며 이를 수행하는데 ₩150,000의 비용이 발생할 것으로 추정하였다. 이러한 의사결정의 영향을 받는 대상자들에게 그 결정을 알리지 않았고 실행을 위한 절차도 착수하지 않았다.

- ① ₩350,000 ② ₩450,000
- ③ ₩500,000 ④ ₩650,000

24. (주)국국의 확정급여제도와 관련된 자료는 다음과 같다. 확정급여채무를 계산할 때 적용되는 할인율은 연 10%이며, 퇴직금의 지급과 사외적립자산의 기여는 모두 연 말에 이루어진다. (주)국국의 확정급여제도 적용이 20x1년 포괄손익계산서의 기타포괄손익에 미치는 영향은?

- 기초 사외적립자산 공정가치: ₩36,000
- 기초 확정급여채무 현재가치: ₩45,000
- 사외적립자산 기여액: ₩15,000
- 퇴직급여지급액: ₩9,000
- 당기근무원가: ₩12,000
- 기말 순확정급여부채: ₩12,600

- ① ₩5,700 감소 ② ₩6,900 감소
- ③ ₩12,900 감소 ④ ₩18,600 감소

25. (주)한국은 A회사 주식을 취득하고, 이를 당기손익-공정가치측정(FVPL)금융자산으로 분류하였다. A회사 주식 거래와 관련된 정보가 다음과 같을 때, 옳은 설명은?

구분	20x1년 기중	20x1년 기말	20x2년 기말	20x3년 기말
회계처리	취득	후속평가	후속평가	처분
공정가치	₩100,000	₩120,000	₩95,000	₩97,000
거래원가	₩5,000	-	-	₩2,000

- ① 20x1년 기중 당기손익-공정가치측정금융자산의 취득원가는 ₩105,000이다.
- ② 20x1년 기말 당기손익-공정가치측정금융자산의 평가이익은 ₩20,000이다.
- ③ 20x2년 기말 당기손익-공정가치측정금융자산의 평가손실은 ₩10,000이다.
- ④ 20x3년 처분시 당기손실은 ₩2,000이다.

26. (주)한국은 20x1년 1월 1일에 발행된 다른 회사 사채를 동 일자에 공정가치로 취득하고 기타포괄손익-공정가치측정(FVOCI)금융자산으로 분류하였다. 취득시에 신용이 손상되어 있지 않았으며, 취득 사채와 관련된 정보는 다음과 같다. (주)한국의 동 금융자산이 20x1년 포괄손익계산서의 기타포괄손익에 미치는 영향은? 단, 계산금액은 소수점 첫째자리에서 반올림한다.

- 사채의 액면금액은 ₩1,000,000이며, 매년 12월 31일에 이자를 지급한다.
- 사채 만기일은 20x3년 12월 31일이며, 만기일에 액면금액을 일시 상환한다.
- 사채 표시이자율은 8%이며, 사채 발행시점의 유효이자율은 12%이다.
- 20x1년 말 현재 사채의 공정가치는 ₩850,000이다.

구분	8%		12%	
	일시금현가	연금현가	일시금현가	연금현가
1기간	0.9259	0.9259	0.8929	0.8929
2기간	0.8574	1.7833	0.7972	1.6901
3기간	0.7938	2.5771	0.7118	2.4018

- ① ₩26,156 증가 ② ₩28,461 증가
- ③ ₩82,417 감소 ④ ₩133,844 감소

27. (주)한국은 20x1년 1월 1일 전환사채를 액면금액으로 발행하였다. 전환사채와 관련된 정보가 다음과 같을 때, 전환사채 발행 시 계상되는 상환할증금은? 단, 계산금액은 소수점 첫째자리에서 반올림한다.

- 전환사채의 액면금액은 ₩1,000,000이며, 만기는 20x3년 12월 31일이다.
- 액면이자율은 연 6%이며, 이자지급일은 매년 12월 31일이다.
- 전환권이 행사되지 않으면 만기에 일정금액의 상환할증금이 추가로 지급된다.
- 만기보장수익률은 연 8%이다.

- ① ₩64,928 ② ₩66,200
- ③ ₩129,856 ④ ₩132,400

28. (주)한국의 20x1년 재무자료 일부인 다음 자료를 이용할 때, 재고자산회전기간은? 단, 매출총이익률은 매출액 대비 60%이며, 1년은 360일로 간주한다.

- 기초재고자산 : ₩300,000
- 당기매입재고자산 : ₩800,000
- 매출액 : ₩1,750,000

- ① 90일 ② 135일 ③ 180일 ④ 215일

29. 다음 중 영업활동 현금흐름으로 볼 수 없는 것은?

- ① 주식 발행에 따른 현금유입
- ② 재화의 판매와 용역 제공에 따른 현금유입
- ③ 로열티, 수수료, 중개료 및 기타수익에 따른 현금유입
- ④ 단기매매목적으로 보유하는 계약에서 발생하는 현금유출

30. 회계기준에서는 지수나 요율의 변동에 따른 변동리스로는 리스부채의 측정에 포함하도록 규정하고 있으며, 변동리스로는 처음에는 리스개시일의 지수나 요율(이율)을 사용하여 측정하도록 하고 있다. 회계기준에서 제시하는 변동리스료에 해당하지 않는 것은?

- ① 벤치마크 이자율에 연동되는 지급액
- ② 지급액이 변동리스료의 구조를 가지고 있으나, 실제 변동성이 없는 지급액
- ③ 소비자물가지수에 연동되는 지급액
- ④ 시장 대역요율의 변동을 반영하기 위하여 변동되는 지급액

31. 다음은 (주)한국의 20x1년 원가자료의 일부이다. 주어진 자료를 이용할 때, (주)한국의 당기제품제조원가는?

구 분	1월 1일	12월 31일
직접원재료	₩700,000	?
재공품	₩1,000,000	₩1,500,000

- 당기 직접원재료 매입액은 ₩1,200,000이며, 당기 직접노무원가는 ₩1,500,000이다.
- (주)한국의 20x1년 기본원가는 ₩2,800,000, 제조간접원가는 가공원가의 50%이다.

- ① ₩2,700,000 ② ₩3,300,000
- ③ ₩3,800,000 ④ ₩4,300,000

32. 20x1년 설립된 (주)한국은 #101, #102 두 개의 작업을 수행하고 있으며, 정상원가계산을 통해 제조간접원가를 배부하고 있다. (주)한국의 원가담당자는 제조간접원가 예정배부율을 직접노동시간당 ₩200으로 추정하였으며, 20x1년 실제 발생한 제조간접원가는 ₩270,000이었다. (주)한국의 원가자료가 다음과 같을 때, 제조간접원가 배부차이는?

구 분	#101	#102
직접재료원가	₩160,000	₩340,000
직접노무원가	₩300,000	₩400,000
직접노동시간	400시간	800시간

- ① ₩30,000 과소 ② ₩30,000 과대
- ③ ₩40,000 과소 ④ ₩40,000 과대

33. (주)한국은 제조간접원가 배부시 활동기준원가계산을 사용하고 있으며, 고객별 수익성을 정확하게 판단하기 위해 고객유형에 따른 판매관리비용의 활동별 원가동인 분석을 다음과 같이 실시하였다.

□ 고객유형별 1인당 평균자료

구 분	고객유형1	고객유형2	고객유형3
총매출액	₩600,000	₩800,000	₩1,000,000
매출원가	₩450,000	₩600,000	₩750,000
연간 주문수	9회	16회	10회

□ 활동별 원가동인 내역

활 동	원가동인당 배부율
주문	주문횟수당 ₩200
배송	배송횟수당 ₩2,500

주문에 대한 배송은 모두 완료되었으며, 반품은 없었다. 아래 설명 중 옳지 않은 것은? 단, 계산금액은 소수점 첫째자리에서 반올림한다.

- ① 고객유형1의 활동기준원가계산에 따른 판매관리비용 배부액은 ₩24,300이다.
- ② 고객유형2의 활동기준원가계산에 따른 원가동인 중 주문활동 배부액은 ₩3,200이다.
- ③ 고객유형3의 활동기준원가계산에 따른 고객유형별 이익은 ₩223,000이다.
- ④ 활동기준원가계산에 따른 매출액순이익률이 가장 높은 고객유형은 고객유형2이다.

34. 다음 공손유형에 따른 회계처리 방법으로 옳지 않은 것은?

- ① 정상공손수량은 ‘당기검사합격물량 × 정상공손비율’로 계산한다.
- ② 정상공손은 발생시점 매출원가에 포함하여 비용화한다.
- ③ 비정상공손은 공손수량에서 정상공손수량을 차감하여 계산한다.
- ④ 비정상공손은 발생시점 영업외비용처리한다.

35. (주)한국은 A원재료를 투입하여 제품B와 제품C를 각각 3:1의 비율로 생산하고 있다. 20x1년 (주)한국의 원재료 투입량은 8,000kg이었으며, 분리점 이전에 발생한 제조원가는 다음과 같다.

- 직접재료원가 : ₩100,000
- 기 본 원 가 : ₩400,000
- 가 공 원 가 : ₩800,000

제품B와 제품C의 단위(kg)당 판매가격은 각각 ₩100과 ₩200이다. 상대적 판매가치법에 따른 제품B와 제품C의 결합원가배부액은? 단, 공손은 없다.

- 제품B 제품C
- ① ₩675,000 ₩225,000
- ② ₩650,000 ₩250,000
- ③ ₩630,000 ₩270,000
- ④ ₩540,000 ₩360,000

36. (주)한국의 20x1년 3월 기계시간은 4,000시간이었으며, 제조간접원가의 계정과목별 세부내역은 다음과 같다.

- 전력비 : ₩200,000
(기계시간에 비례하여 발생하는 변동원가)

- 인건비 : ₩300,000 (고정원가)

- 수선유지비 : ₩100,000
(준변동원가로 고정원가는 50%이며, 나머지 50%는 기계시간에 비례하여 발생하는 변동원가)

4월 예상기계시간이 6,000시간인 경우, 계정분석법에 의한 4월 예상제조간접원가는? 단, 계산금액은 소수점 둘째자리에서 반올림한다.

- ① ₩725,000

② ₩750,000

③ ₩800,000

④ ₩900,000

37. 다음은 원가함수의 추정방법에 대한 장점과 단점을 제시한 것이다. 제시된 지문에서 의미하는 원가함수 추정 방법은?

- 장점

- 객관적이며, 고저점법 보다 원가추정의 정확성이 높다.

- 정상적인 원가자료를 모두 이용하기 때문에 추정된 원가함수가 모든 원가자료를 대표한다.

- 다른 원가함수의 추정방법에 의해서는 얻을 수 없는 다양한 통계자료를 제공해준다.

□ 단점

- 적용이 복잡하고 이해하기 어렵다.

- 통계적 가정이 충족되지 않을 경우 결과에 대해 의미를 부여하기 어렵다.

- ① 공학적 방법

② 계정분석법

③ 산포도법

④ 회귀분석법

38. 다음은 (주)한국의 90%의 학습곡선에 대한 학습지수를 나타낸 것이다. (주)한국이 마지막 5번째 제품을 생산하는데 소요되는 직접노무시간은? 단, (주)한국의 첫 단위 생산에 소요된 직접노무시간은 1,000시간이었으며, 90%의 증분단위시간 학습곡선이 적용되고 있다.

<학습률 90%일 경우 학습지수>

누적 생산량	누적생산량 ^{-0.1520} (학습지수)
1	1.000
2	0.900
3	0.846
4	0.810
5	0.783

- ① 27시간

② 424시간

③ 675시간

④ 783시간

39. 20x1년 초 설립된 (주)한국은 단위당 판매가격 ₩1,000, 단위당 변동원가 ₩700, 연간 고정원가 ₩100,000인 제품을 생산하고 있다. (주)한국이 이익 ₩50,000을 달성하기 위한 목표 판매량은?

- ① ₩400개

② ₩450개

③ ₩500개

④ ₩550개

40. 다음은 (주)한국의 표준원가계산에 대한 내용 중 일부이며, 실제 4,000단위를 생산하였다. 아래 설명 중 옳지 않은 것은?

- 표준원가

- 단위당 직접재료원가 : 9kg × ₩15 = ₩135

- 단위당 직접노무원가 : 6시간 × ₩20 = ₩120

□ 실제발생원가

- 직접재료원가 : 35,000kg × ₩14 = ₩490,000

- 직접노무원가 : 25,000시간 × ₩25 = ₩625,000

- ① 직접재료원가 가격차이는 ₩35,000(유리)이다.

② 직접재료원가 능률차이는 ₩15,000(불리)이다.

③ 직접노무원가 가격차이는 ₩125,000(불리)이다.

④ 직접노무원가 능률차이는 ₩20,000(불리)이다.

제46회 보험전문인 1차시험 과목별 확정답안

구 분	보험계리사				구 분	손해사정사		
	보험계약법 보험업법 근 퇴 법	경제학 원 론	보험 수학	회계 원리		보험 업법	보험 계약법	손해사정 이 론
1	1	1	1	1	1	2	1	4
2	3	3	1	4	2	4	4	4
3	2	4	2	2	3	3	3	4
4	1	1	4	3	4	4	2	4
5	2	2	1	3	5	3	1	4
6	3	2	4	1	6	2	2	3
7	3	2	1	2	7	4	1	3
8	4	4	2	4	8	4	2	1
9	1	1	2	2	9	3	3	2
10	4	2	1	3	10	1	3	4
11	4	2	1	4	11	2	3	1
12	2	3	4	1	12	4	2	3
13	3	4	1	3	13	4	1	3
14	2	3	4	3	14	3	4	4
15	3	4	3	2	15	2	4	3
16	3	1	4	3	16	4	1	3
17	3	1	4	3	17	3	2	4
18	3	4	3	4	18	1	4	4
19	4	1	1	2	19	1	3	4
20	1	3	2	1	20	1	3	3
21	2	4	3	3	21	2	4	1
22	3	3	2	4	22	4	4	3
23	4	1	3	2	23	1	2	4
24	4	2	1	1	24	2	4	3
25	3	2	4	2	25	1	1	3
26	4	3	3	3	26	4	2	1
27	3	2	3	1	27	1	3	1
28	4	2	4	3	28	1	4	1
29	4	3	1	1	29	2	2	3
30	2	1	3	2	30	3	3	2
31	4	1	3	3	31	4	3	1
32	1	2	2	1	32	3	3	4
33	4	3	2	4	33	3	4	2
34	1	1	1	2	34	1	4	1
35	3	2	4	4	35	2	2	2
36	3,4	3	2	1	36	2	3	1
37	3	4	4	4	37	1	4	2
38	4	4	4	4	38	3	4	2
39	1	3	2	3	39	1	3	2
40	3	4	3	2	40	4	1	1